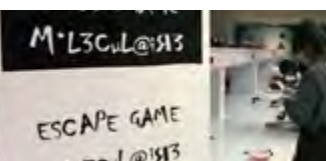


Université de Paris

BILAN D'ACTIVITÉ 2020

UNIVERSITÉ DE PARIS

u-paris.fr



BILAN D'ACTIVITÉ 2020

UNIVERSITÉ DE PARIS

6	UNIVERSITÉ DE PARIS, UNE TRAJECTOIRE DE CONSTRUCTION TENUE
7	2020, une année de construction et d'harmonisation
10	Une communauté au service de son projet et de sa réussite
11	Les engagements d'Université de Paris
12	FORMATION ADAPTATION ET INNOVATION
13	Adapter nos formations aux évolutions de la société
15	Réforme et créations de nouveaux modèles de formation
17	Université de Paris aux côtés de son public
20	LA RECHERCHE MOBILISÉE FACE AUX DÉFIS DE LA SOCIÉTÉ
21	Une structuration au service de la recherche
23	Une capacité de recherche en plein essor
25	Université de Paris mobilisée face aux défis actuels
26	LES BASES D'UNE STRATÉGIE INTERNATIONALE
27	2020, année de construction européenne
29	Des coopérations internationales consolidées

Le mot de la Présidente

Université de Paris est née d'une ambition collective : créer une université pluridisciplinaire de visibilité internationale au cœur de la capitale, en capacité de répondre aux enjeux de notre société. Créée juridiquement au printemps 2019 elle est devenue au 1^{er} janvier 2020 pleine et entière, par la fusion de deux universités, Paris Descartes et Paris Diderot, et par l'intégration de l'institut de physique du globe de Paris.

Pour Université de Paris, l'année 2020 est une année unique et extraordinaire. Première année d'existence, celle-ci s'est vue consacrée à la mise en œuvre opérationnelle préparée depuis de longs mois, à l'accompagnement du changement et à l'ouverture des chantiers stratégiques pour les années à venir.

Alors même que l'agenda était déjà chargé la crise sanitaire, exceptionnelle par sa nature, s'est installée durablement avec des mesures de confinement nous obligeant à nous adapter pour répondre de façon urgente au maintien de nos missions de formation et de recherche.

Cette crise a mis en lumière notre capacité collective à répondre rapidement aux défis qui se sont posés à nous : se transformer, innover dans le domaine de la pédagogie pour s'adapter au distanciel, réorienter notre recherche pour participer activement à la lutte contre la Covid-19 afin d'en comprendre la physiopathologie, chercher de nouvelles voies thérapeutiques mais aussi d'en décrypter ses conséquences sur la société.

Malgré cela, Université de Paris a tenu ses engagements et sa trajectoire.

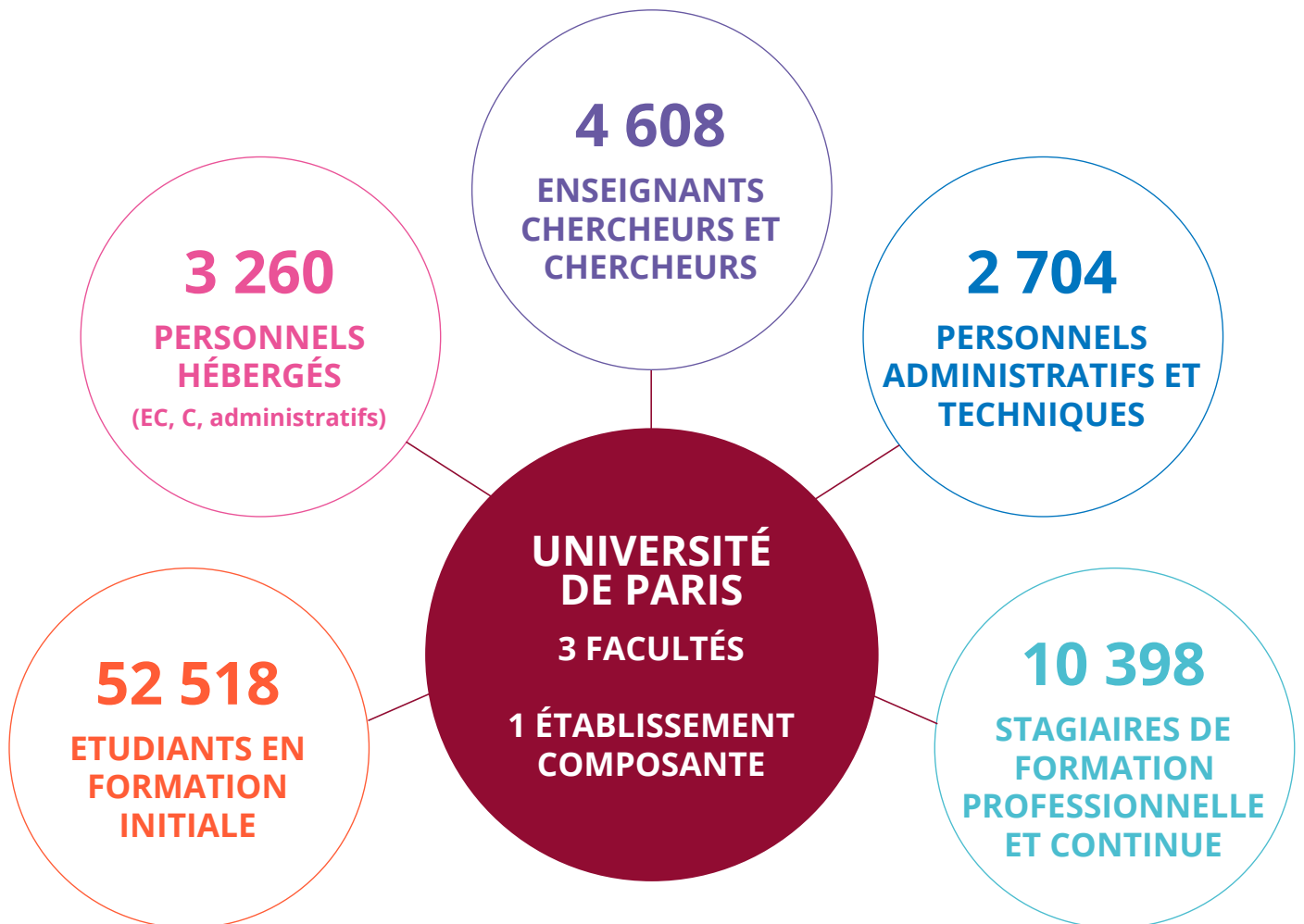
Ce rapport d'activité montre les avancées réalisées en 2020 dans la construction de notre université. Il met en lumière quelques exemples représentatifs de l'engagement de notre communauté qui s'est distinguée par la qualité de sa recherche, par son envie d'entreprendre, sa créativité, sa résilience.

Ces quelques pages ne pouvaient contenir la totalité de nos actions et bien d'autres projets pourraient y figurer.

Le travail remarquable des femmes et des hommes d'Université de Paris, quel que soit leur métier, a permis à notre établissement de traverser cette année 2020 et d'en sortir grandi et plus fort.

Christine Clerici
Présidente d'Université de Paris

UNIVERSITÉ DE PARIS, UNE TRAJECTOIRE DE CONSTRUCTION TENUE



**UNE COMMUNAUTÉ D'HOMMES ET DE FEMMES
MOBILISÉE AUTOUR D'UN PROJET ET DE SA RÉUSSITE**

2020, une année de construction et d'harmonisation

Le travail de construction préparatoire, largement amorcé en 2019, a permis à la gouvernance de disposer dès janvier des outils nécessaires au fonctionnement de l'établissement et de franchir les étapes de construction essentielles au déploiement d'Université de Paris dans un contexte exceptionnel de crise sanitaire prolongée.

FINALISATION DE L'INSTALLATION ET FONCTIONNEMENT DES INSTANCES 2020

Les instances centrales d'Université de Paris, Comité de direction, Sénat académique et Conseil d'administration, se sont réunies de façon régulière et continue au cours de l'année 2020 assurant le bon fonctionnement et la poursuite d'activités indispensables au quotidien et à la construction de l'établissement.

Les instances du dialogue social ont été installées début 2020 permettant les réunions du Comité d'hygiène, de sécurité et des conditions de travail (CHSCT) et du Comité technique (CT), en visioconférence, dès le premier confinement de mars.

La bonne tenue de ses instances a permis à Université de Paris de se doter d'un **règlement intérieur**, d'approuver la création d'une UFR de médecine unique, de débattre des orientations budgétaires pour 2021, de voter le budget initial et d'approuver la création de la Fondation partenariale Université de Paris dont elle est co-fondatrice avec l'IPGP.

Parallèlement, **le Conseil d'orientation stratégique** constitué fin 2019, s'est réuni, en distanciel en mai 2020. Celui-ci accompagne Université de Paris dans l'identification, le développement et l'évaluation de ses activités de recherche et d'enseignement ainsi que sa stratégie à l'international.

Il est composé de 12 personnalités externes d'horizons variés. Il a rendu ses premières observations au Conseil d'administration en juin 2020. Après avoir salué le chemin parcouru dans cette première période de construction, il invite le Conseil d'administration à mieux définir la spécificité d'Université de Paris, à profiter de la grande diversité des disciplines pour encourager l'interdisciplinarité et la transdisciplinarité et soutenir la structuration des facultés. Les travaux se poursuivront en 2021 plus spécifiquement sur les questions des relations internationales et de la valorisation de la recherche.



Salle du sénat académique - site Odéon

CRÉATION DU COMITÉ D'ÉTHIQUE, DE DÉONTOLOGIE ET D'INTÉGRITÉ SCIENTIFIQUE (CEDIS)

Composé de huit personnalités extérieures à l'université, reconnues pour leurs compétences dans ce domaine, le CEDIS a pour mission d'orienter Université de Paris sur les questions de l'éthique, de la déontologie et de l'intégrité scientifique et suit le rendu du travail des comités opérationnels d'intégrité ou de déontologie locaux. Il rend un rapport annuel au Conseil d'administration.

CONSTRUCTION DES FACULTÉS ET INTÉGRATION DE L'IPGP

La construction facultaire, planifiée jusqu'en 2023, est l'un des chantiers importants de l'université. Au sein d'Université de Paris, les Facultés et l'IPGP, en regroupant composantes et structures de recherche, constituent le **niveau de pilotage de proximité** et de coordination des activités. Cette nouvelle structuration offre l'opportunité d'initier et de déployer de nouvelles pratiques professionnelles et constitue le levier de la transformation de l'établissement.

En 2020, chaque Faculté s'est dotée d'une équipe de gouvernance autour de son Doyen et d'une première équipe d'administration et d'ingénierie de projet. Elles ont également mené leur première campagne d'emplois (BIATSS, enseignants et enseignants-chercheurs). Depuis décembre 2020, cinq **CHSCT spéciaux** ont été installés permettant un dialogue social relatif aux conditions de travail et au respect des règles d'hygiène et sécurité au plus près des usagers.

Les trois Facultés et l'IPGP ont élaboré leur premier contrat d'objectifs et de moyens. Ces contrats ont consisté, pour chaque faculté, à définir leurs ambitions pour les prochaines années en accord avec la stratégie d'Université de Paris, permettant de programmer les actions qu'elles souhaitent mettre en œuvre dans ce cadre. Ils ont fait l'objet d'un dialogue soutenu avec la présidence permettant de dégager actions et engagements pour 2021 et un premier financement a été octroyé à chaque faculté pour l'amorçage d'opérations spécifiques. Ces contrats objectifs et moyens, intégrant également ceux des IUT et de l'École d'ingénieur Denis Diderot (EIDD), ont été approuvés par le Sénat académique fixant pour les Facultés leurs premières étapes de développement communes et plaçant l'IPGP dans une réelle dynamique d'intégration. L'IPGP a ainsi organisé en son sein les activités d'enseignement du cycle de licence et de master, anciennement portées par une des universités fondatrices, lui permettant d'assurer une formation professionnalisante par la recherche, pour l'ensemble du premier et deuxième cycle d'études.

Cette **construction facultaire** implique une coordination forte avec le niveau central et le développement du travail en réseaux métiers : harmonisation des procédures, partage de bonnes pratiques afin de développer et professionnaliser le suivi et le pilotage. Créés en formation, en recherche, en finances ou en communication, ils participent activement à cette dynamique collective.



Siège de l'IPGP – Site Cuvier
1 rue Jussieu - Paris 5^e



Installation des sièges des Facultés de Santé et Sociétés & Humanités
au 2 rue Valette - Paris 5^e



Installation du siège de la Faculté des Sciences
sur le Campus Grands Moulins au 16 rue Marguerite-Duras - Paris 13^e

UNE NOUVELLE ORGANISATION ADMINISTRATIVE ET SES RÉALISATIONS MAJEURES

Les travaux de préfiguration de l'administration engagés dès 2018 ont abouti à la création de directions métiers unifiées et de directions administratives facultaires au 1^{er} janvier 2020 permettant d'assurer les missions de l'université et de poursuivre les étapes de construction prévues en 2020, retardées pour certaines par la crise sanitaire. L'ensemble des directions métiers et des directions administratives facultaires s'est mobilisé pour qu'au 1^{er} janvier 2020 et tout au long de cette année, les fonctions essentielles d'Université de Paris soient assurées.

Sur le plan comptable et financier, le premier budget Université de Paris installé en janvier 2020 et la fusion des paies des deux établissements fondateurs anticipée dès 2019 ont permis à chaque personnel de percevoir sa première paie d'Université de Paris fin janvier 2020. En appui, le système d'information dédié au budget, le logiciel de gestion SIFAC unifié, a été déployé au premier trimestre 2020 permettant à l'établissement et à ses composantes de conduire leurs activités dans de bonnes conditions.

Dans le domaine des ressources humaines, 2020 a été marquée par le changement du système d'information de gestion des ressources humaines (SIRH) au cours du premier trimestre, avec la bascule de SIHAM et de HARPEGE dans un SIHAM UP à la mi-avril 2020. Cette première étape importante demande à être consolidée rapidement pour améliorer d'une part le fonctionnement quotidien des actes

de gestion en ressources humaines, et d'autre part permettre un meilleur déploiement des applicatifs et des activités liés à ce logiciel, et ce dans tous les domaines métiers. Par ailleurs, un nouvel outil de gestion de la procédure de recrutement, PhaRe, développé par la direction générale des systèmes d'information et du numérique (DG SIN) en collaboration avec la direction générale déléguée des ressources humaines et des organisations (DGDRHO) et un groupe de travail de futurs utilisateurs représentant les facultés et composantes, a été expérimenté avec succès pendant l'été 2020 à l'occasion de la campagne d'emplois. La poursuite de son déploiement est programmée pour 2021. Enfin, la campagne des entretiens professionnels des personnels BIATSS 2019-2020 a eu lieu cet automne via une nouvelle application dédiée, Eval.

Dans le domaine immobilier, un travail important a été réalisé pour aménager les locaux et répondre à l'organisation de l'université. La présidence et la direction générale des services se sont installées sur le site d'Odéon et les facultés ont emménagé dans un nouveau bâtiment, rue Valette, pour le siège de la Faculté Sociétés et Humanités et de la Faculté Santé. La Faculté des Sciences s'est quant à elle installée sur le campus des Grands Moulins. Parallèlement, un diagnostic a été réalisé sur l'ensemble du parc pour dresser un état technique détaillé des bâtiments et produire une image de la répartition des surfaces par Faculté et par type d'utilisation. Ce travail initial permettra d'amorcer l'analyse des adaptations et des transformations à envisager pour répondre aux besoins à venir de l'université.

ASPC UNE NOUVELLE ALLIANCE

2020 marque une période d'évolution institutionnelle pour la communauté d'universités et d'établissements Sorbonne Paris Cité. Dans le cadre de leurs collaborations privilégiées, Université de Paris, l'université Sorbonne Paris Nord, Sciences Po, l'Institut national des langues et civilisations orientales, l'École nationale supérieure d'architecture Paris Val de Seine et l'Institut national d'études démographiques ont choisi de transformer SPC en alliance sans chef de file. Les statuts du regroupement de l'alliance ont été présentés au CNESER du 20 octobre 2020. L'arrêté interministériel approuvant la convention de coordination territoriale a été signé le 24 décembre 2020 et publié au Journal officiel le 7 janvier 2021.

Une communauté au service de son projet et de sa réussite

La création d'Université de Paris est l'aventure d'une communauté universitaire réunie autour de la construction d'une nouvelle identité professionnelle. Une communauté qui a montré, au cours de cette année, son plein engagement dans ses missions de service public.

DES AVANCÉES SOCIALES DANS LE CADRE D'UN DIALOGUE CONSTRUCTIF

Au-delà des instances paritaires de l'établissement, les grands axes de la politique des ressources humaines ont fait l'objet d'un dialogue social nourri, notamment au travers des « Vendredis de la concertation », démarche d'échanges avec les organisations représentatives des personnels.

Ce travail a permis en 2020 de mettre en place **une réforme du temps de travail des personnels BIATSS et d'harmoniser leur régime indemnitaire** conduisant à une revalorisation moyenne de 16 % des rémunérations. La crise sanitaire a mis en exergue l'importance de répondre dans les meilleurs délais à un des objectifs forts d'Université de Paris : pouvoir offrir à ses personnels un environnement et une qualité de vie au travail, même à distance, et favoriser un meilleur équilibre entre la vie professionnelle et personnelle des agents.

Il a abouti également à l'élaboration et à l'harmonisation de pratiques concernant les personnels enseignants et enseignants-chercheurs d'Université de Paris s'agissant du **cadrage des actes de gestion des carrières**, des services d'enseignements, de la politique indemnitaire, du référentiel national d'équivalences horaires, des procédures de recrutement.

Enfin, sur la base des recommandations de l'expertise commanditée par les CHSCT des universités fondatrices remise courant octobre 2020, la construction d'Université de Paris et de ses Facultés se poursuit avec un accompagnement renouvelé des personnels, un dispositif d'information renforcé et des chantiers prioritaires.

Ce travail important et collectif a permis de déposer à la fin de l'année une demande de labellisation européenne HRS4R* pour Université de Paris. L'établissement poursuit ainsi une démarche qualité volontaire, flexible mais établie dans le cadre de la stratégie européenne des ressources humaines.

* Human resources strategy for researchers

UN ACCOMPAGNEMENT RENFORCÉ DES COLLECTIFS DE TRAVAIL ET DES PERSONNELS

La création d'Université de Paris a conduit à mettre en place dès 2019 un accompagnement dédié des collectifs de travail et des personnels, dans un contexte de transformation sensible des organisations et le cas échéant des positions de travail.

Il s'est poursuivi en 2020 et s'est intensifié avec l'émergence de la pandémie Covid-19 qui a bouleversé les modalités de travail et la vie tant professionnelle que personnelle de chacun.



Atelier «projet de direction» organisé par la mission d'accompagnement des collectifs

Afin de couvrir au mieux l'ensemble des besoins, l'offre se déploie dans plusieurs domaines :

- **Accompagnement médical** avec la consolidation des deux services de médecine de prévention qui comprend désormais 6 médecins du travail, 3 infirmières et deux équipes de psychologues du travail ;
- **Accompagnement social** avec l'adoption des prestations sociales Université de Paris, la mise en place de la commission des aides sociales et la possibilité pour les personnels de solliciter l'appui de l'une des deux assistantes sociales ;
- **Accompagnement RH** avec une nouvelle organisation des ressources humaines proposant des services mieux identifiés à l'accompagnement des personnels dans leur projet d'évolution de carrière ou à l'appui des collectifs de travail et des encadrants.

Les engagements d'Université de Paris

Université de Paris entend porter une vision renouvelée de sa place au cœur de la cité, avec l'objectif de renforcer et faire reconnaître le rôle majeur de l'enseignement supérieur et la recherche face aux défis sociétaux actuels.

PROMOUVOIR LES ÉGALITÉS

Université de Paris a choisi de s'engager dans la promotion des égalités et a mis en place cette année une mission dédiée à ces sujets. Une approche volontairement plurielle pour aborder l'égalité entre les femmes et les hommes, l'inclusion au sein de l'établissement, notamment des personnels et des étudiants et étudiantes en situation de handicap et la lutte contre toute forme de discrimination.

Cet engagement fort de l'établissement s'appuie aujourd'hui sur **un réseau de référents Égalités et Handicap en Facultés, à l'IPGP et dans les services centraux**. Cette mission définit les grands axes de la politique Égalités et impulse, coordonne et valorise des opérations à destination des personnels et des étudiants et étudiantes. L'année 2020 a vu aussi la réalisation du schéma directeur handicap pluriannuel. La mission mène ainsi des actions de sensibilisation et de formation à l'égalité et à la diversité. Dans le cadre de la lutte contre le harcèlement, elle propose des dispositifs d'écoute, d'alerte et de signalement. Elle participe également à l'élaboration et à la mise en œuvre du plan d'égalité professionnelle.

FAIRE DIALOGUER LES SCIENCES ET LA SOCIÉTÉ

La pandémie Covid-19 a souligné la nécessité d'approfondir le dialogue entre les sciences et la société. Il s'agit d'expliquer, de montrer et faire savoir tout autant que répondre aux besoins et aux enjeux de la société. En 2020 les efforts se sont concentrés sur la science ouverte et la recherche participative.

Une feuille de route Science Ouverte Université de Paris a été élaborée pour les deux années à venir sous le pilotage de la direction des bibliothèques. L'écriture d'une charte enrichie par le comité recherche et les commissions recherche des Facultés ainsi que le déploiement d'un réseau de référents Science Ouverte dans les laboratoires participent à la mise en place de ces nouvelles pratiques. Il faut aussi souligner la création et l'ouverture des archives ouvertes Université de Paris (HAL) destinées au dépôt, à la conservation et à la consultation de contenus scientifiques. Cette plateforme s'adresse aux auteurs qui souhaitent diffuser leurs productions au-delà des revues scientifiques payantes de référence.

En 2020, Université de Paris a souhaité parrainer l'initiative Software Heritage, première plateforme d'archive de logiciels libres mondiales, portée par un enseignant-chercheur en informatique.

Software Heritage a l'ambition de collecter, préserver et partager tous les logiciels disponibles publiquement sous forme de code source.

Université de Paris a également souhaité s'ouvrir à la recherche participative avec le lancement d'un premier appel à projets d'un montant global de 300 k€. Cette voie complémentaire des pratiques de la recherche académique ou industrielle vise à impliquer des citoyens dans le recueil des données, dans leur interprétation, et dans la co-production du projet de recherche. Parmi les 22 candidatures, huit projets ont été sélectionnés.

Partager les sciences et mettre en valeur la recherche c'est aussi l'objectif du Festival des idées qui s'est réinventé en ligne pour l'édition 2020. En deux jours, une vingtaine de webinaires a rassemblé plus de 40 000 vues. Chercheurs d'Université de Paris, journalistes, écrivains et personnalités publiques se sont penchés sur le thème des *Nouvelles normalités* et ont ouvert les débats sur la pandémie, la démocratie ou encore le changement climatique.

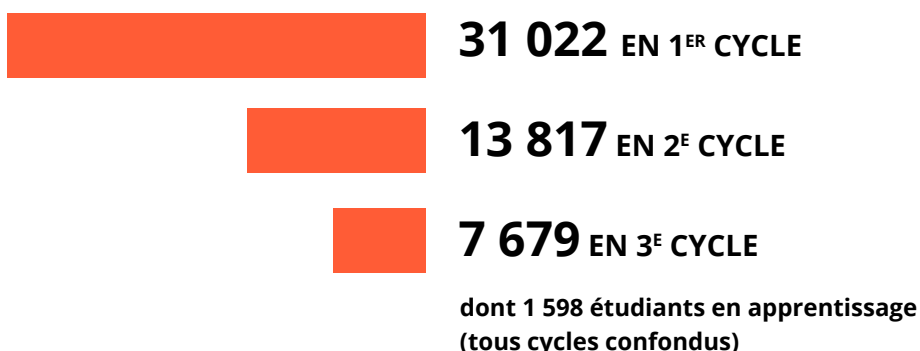
SE MOBILISER SUR LES ENJEUX CLIMATIQUES

Université de Paris a choisi résolument d'intégrer au plus près de sa construction et de l'évolution de ses pratiques les enjeux de développement durable en ayant parfaitement à l'esprit qu'il s'agit d'un long processus de transformation. Une charge de mission spécifique a été initiée à la rentrée et plusieurs pistes sont envisagées, au-delà des actions de sensibilisation, comme le lancement de la démarche et les études sur le tri sélectif ou encore l'étude de l'impact carbone des laboratoires. Chaque agent, partenaire ou usager de l'établissement a un rôle à jouer, que ce soit dans ses pratiques professionnelles ou dans ses déplacements. Ainsi, Université de Paris a adopté le **forfait mobilité durable** afin d'encourager le recours à des transports plus propres et a entrepris une réflexion sur l'adaptation de sa flotte de véhicules et les modes de déplacements entre ses sites.

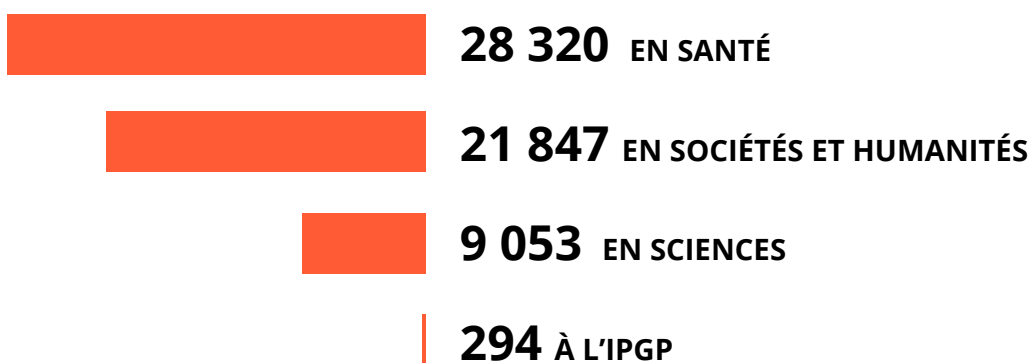
FORMATION : ADAPTATION ET INNOVATION

Cette année 2020 a été extraordinaire et intense, à plus d'un titre, tant pour les étudiants et étudiantes que les enseignants et enseignantes. Les enseignements se sont tenus, à distance, dans des conditions pédagogiques et matérielles souvent difficiles. Dans tous les domaines, il a fallu se questionner, se réinventer et innover. 2020 a accéléré la transformation des échanges académiques, pédagogiques et culturels.

RÉPARTITION DES ÉTUDIANTS PAR CYCLES



RÉPARTITION PAR INSCRITS



14 773
DIPLÔMÉS
dont 697 doctorats



951
THÈSES
PROFESSIONNELLES
(Santé)

Adapter nos formations aux évolutions de la société



Journées portes ouvertes 2020

UNE OFFRE DE FORMATION ESTAMPILLÉE UNIVERSITÉ DE PARIS

Université de Paris déploie un éventail important de formations disciplinaires, de la licence au doctorat en passant par le DUT ou encore le Bachelor Arts and sciences en partenariat avec Sciences Po. Elle se distingue également par une offre de formations interdisciplinaires adossées à la recherche mais aussi de parcours internationalisés. Pour la première fois, Université de Paris a présenté une **offre de formation unifiée** sur Parcoursup, enjeu majeur pour la reconnaissance de l'établissement auprès du public lycéen et étudiant. Le premier "test" s'est tenu le 29 février 2020 lors des journées portes ouvertes d'Université de Paris où plus de 18 000 lycéens et étudiants ont répondu présents. Un pari réussi pour toutes les équipes pédagogiques et les scolarités des composantes d'Université de Paris, accompagnées par le nouveau pôle d'orientation et de professionnalisation de la direction des études, de la formation et innovation (DEFI) et la direction de la communication.

Cette première étape franchie, la pandémie Covid-19 a balayé les certitudes. La vie de campus en général et l'enseignement

ont été les domaines les plus impactés par la crise sanitaire, subissant de plein fouet le premier confinement de mars 2020. Puis les décisions nationales successives des mois suivants ont fortement bousculé les relations professionnelles et humaines et les organisations.

L'adaptation a été difficile mais remarquable tout le long de l'année, à chaque échelle, sur chaque sujet. Le logiciel ZOOM a ainsi été testé progressivement dès le mois d'avril et proposé comme outil de référence pour assurer les enseignements et les réunions à distance, aux côtés des autres outils des établissements fondateurs.

Parallèlement un **programme de formations courtes aux outils d'enseignement à distance** (Moodle, ZOOM, et plus récemment WooClap...) a été préparé par le pôle innovation pédagogique de la DEFI : 72 séances de formations de septembre à décembre rassemblant 1 121 participants. Pour compléter cette offre, des ateliers d'accompagnement à la continuité pédagogique ont réuni plus de 150 enseignants depuis le mois de novembre 2020.

De nombreux chantiers ont été mis en œuvre et menés à bien, qu'il s'agisse de la mise en œuvre de MonDossierWeb

ACCOMPAGNER LA TRANSITION PÉDAGOGIQUE

SAPIENS (ASPC) a pour mission principale de former les enseignants-chercheurs à la pédagogie universitaire. Pour cette année si particulière, les missions de SAPIENS ont été orientées vers l'accompagnement individuel et collectif sur des projets de développement professionnel de transformation pédagogique. Un parcours spécifique à destination des nouveaux maîtres de conférences a été mis en place ainsi que deux certifications à la pédagogie : CertifiENS pour les enseignants-chercheurs et DOCTENS pour les doctorants.

qui permet à tous les étudiants et étudiantes d'Université de Paris d'avoir accès à leur dossier en ligne, la fusion des plateformes Études en France qui permet aux étudiants étrangers des pays adhérents de candidater à Université de Paris, le rapprochement des bases eCandidat des ex-établissements dans la perspective de préparation des bases facultaires, ou encore la mise en place d'un Business Object UP unique permettant de faire des requêtes pour le suivi statistique et le pilotage des formations et assurer une meilleure connaissance des étudiants.

Parallèlement, le nombre et la diversité des diplômés ont imposé une **refonte de la présentation de l'offre de formation** pour la rendre plus lisible avec une seule plateforme AMETYS et une seule application « Trouver mon master ».

Mais la première rentrée Université de Paris n'a pas été celle attendue par les étudiants comme par les enseignants et les personnels : pas de festivités, pas de rencontres, pas de visites de campus. Ce moment liminaire de l'année universitaire ne s'est pas déroulé dans les meilleures conditions.

De plus, la dématérialisation totale des inscriptions, en raison de la pandémie, a bouleversé les organisations habituelles. L'application Apogée unique était prête pour la première campagne d'inscription Université de Paris. Pour autant, le temps a manqué pour unifier, tester et sécuriser les différents applicatifs nécessaires à une rentrée inédite. De nombreuses difficultés, liées au système d'information fragilisé, ont été surmontées, étape par étape, engendrant quelques semaines de retard dans la finalisation des processus. 2021 sera une année décisive pour consolider un socle important du système d'information.

TRANSFORMATION PÉDAGOGIQUE

La transformation pédagogique est au cœur du projet d'Université de Paris et est désormais nécessaire au regard des enseignements tirés et des changements opérés à l'aune de la crise sanitaire.

Cet enjeu clef pour la communauté enseignante fait l'objet d'un accompagnement spécifique tant financier qu'humain.

Un réseau de référents numériques dans les composantes a été mis en place afin de diffuser l'information sur le thème de la transformation pédagogique et favoriser l'échange de bonnes pratiques.



Cours à distance à l'IPGP

Également, un **appel à projets "Hybridation des formations et pédagogies innovantes"** a été lancé, sur deux volets, pour accompagner cette transition.

- Le premier porte sur le panachage entre enseignements traditionnels et numériques aussi bien en présentiel qu'en distanciel.
- Le second est l'occasion de favoriser la création ou le développement de nouvelles modalités d'apprentissage.



UNE AUTRE FAÇON D'ENSEIGNER : L'EXEMPLE DE L'ESCAPE GAME MOLÉCULAIRE

Des étudiants et étudiantes de L2 ont conçu pendant plusieurs semaines leur propre jeu d'évasion autour de la biologie, de l'élaboration du scénario à la création des énigmes, en bénéficiant des équipements du Fablab. Aussi ludique que pédagogique, la création de cet Escape Game a permis aux étudiants d'acquérir des connaissances scientifiques grâce à leurs recherches et de développer des compétences en termes d'organisation et de travail en équipe.

Réforme et créations de nouveaux modèles de formation



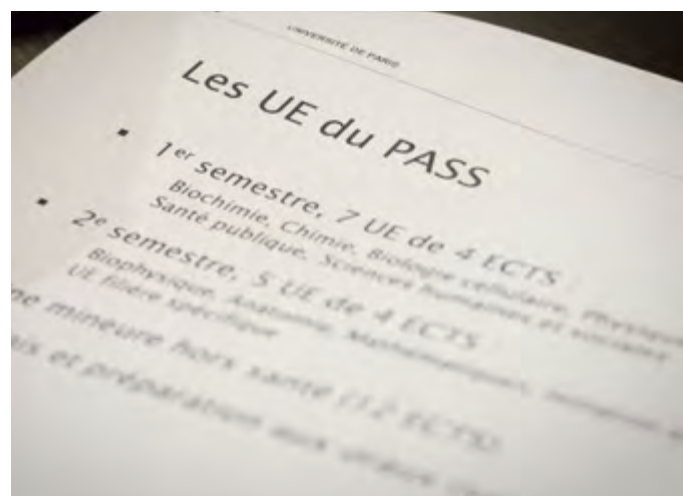
Formation des étudiants en santé à la pratique du test PCR dans le cadre du dépistage Covid-19

LA RÉFORME DES ÉTUDES DE SANTÉ

La réforme de la première année des études en santé, mise en place en septembre 2020, a constitué un chantier capital pour l'établissement. Elle prévoit deux voies d'accès et offre la possibilité aux étudiants et étudiantes de candidater deux fois au cours de leur parcours universitaire. Elle a impacté l'ensemble des Facultés avec la création d'un Parcours d'Accès Spécifique Santé (PASS), avec 4 mineures disciplinaires en Faculté de Santé, et la création de Licences Accès Santé (L.AS) au sein des formations en Sciences et en Sociétés et Humanités. L'ouverture coordonnée de 13 L.AS à Université de Paris et de 15 L.AS à l'INALCO a permis d'offrir plus de 500 places dès la première année d'application de la réforme.

La réussite de la mise en œuvre de cette réforme d'accès aux études de santé est le fruit d'une étroite collaboration entre les équipes pédagogiques et administratives au sein de la Faculté de Santé et d'une collaboration étroite avec les Facultés de Sciences et Sociétés et Humanités qui se sont impliquées dans l'organisation des mineures disciplinaires pour le PASS et de la mineure santé pour les L.AS. La création du département PASS - mineure santé L.AS au sein de la Faculté de Santé en a été la clé de voûte.

C'est aussi une grande réussite pour les équipes des directions informatiques, et patrimoine et logistique, qui ont installé l'équipement nécessaire dans les amphithéâtres des Cordeliers et du Campus Saint-Germain-des-Prés pour accueillir dans les temps les premiers étudiants.



À la rentrée 2020, 2 152 étudiants et étudiantes étaient inscrits en PASS faisant de cette première promotion la plus importante de France.



VERS DE NOUVEAUX MODÈLES

Une nouvelle licence interdisciplinaire Arts et sciences associant Sciences Po Paris et l'IPGP créée à la rentrée universitaire 2020, comprend un double cursus d'une durée de quatre ans. Construit à partir d'enseignements intégrés spécifiquement conçus par Sciences Po et l'Institut de Physique du Globe de Paris (IPGP) d'Université de Paris, le Bachelor Arts and Sciences constitue une innovation pédagogique majeure pour former les nouvelles générations aux enjeux environnementaux en mêlant des disciplines et des approches complémentaires. 18 étudiants et étudiantes ont intégré ce cursus à la rentrée 2020. Deux nouvelles formations conçues sur le même principe sont ouvertes sur Parcoursup pour la rentrée 2021 associant Science Po et les formations de mathématiques et de sciences du vivant de la Faculté des sciences d'Université de Paris.

Les écoles universitaires de recherche (EUR)

La formation par la recherche, de la licence au doctorat, est un axe prioritaire de l'université. Cet axe s'est vu conforté par la labellisation du projet SMARTS-UP (Student-centered iMproved Active Research-based Training Strategy at Université de Paris) lancé dans le cadre des investissements d'avenir (PIA 3) accompagné d'un financement de 21 M€ sur 10 ans pour sa mise en œuvre. SMARTS-UP comprend la création dans un premier temps de 19 écoles universitaires de recherche qui regroupent des cursus Master Doctorat et affiche l'ambition d'en créer de nouvelles d'ici 2023 afin que l'ensemble des écoles doctorales soient rattachées à une EUR. A ces 19 EUR s'ajoutent les deux EUR obtenues lors d'un précédent appel à projets. Il s'agit d'enrichir la formation des étudiants et étudiantes de Master et des chercheurs et chercheuses en Doctorat sur des compétences transversales telles que la gestion de projet, les collaborations internationales, l'éthique et l'intégrité scientifique, la

communication, la gestion des données, la science ouverte ou encore l'esprit d'entreprise. L'internationalisation des formations en Master et le renforcement des liens entre les équipes pédagogiques sont également des objectifs du projet.

Favoriser l'internationalisation et l'attractivité internationale des formations

Université de Paris propose 32 Masters internationaux (dont 14 cursus proposant un double-diplôme ou des diplômes multiples). Deux programmes de bourses ont été développés à destination des étudiants et étudiantes de Masters pour favoriser l'internationalisation et l'attractivité internationale des formations.

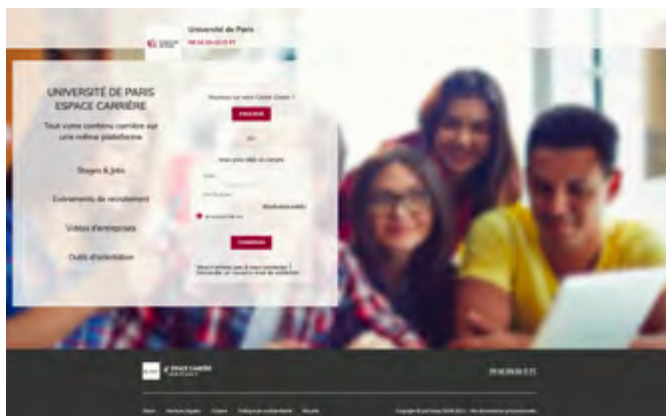
Dans le but de favoriser l'internationalisation et l'excellence de ses Masters, Université de Paris a développé un programme de bourses individuelles de 5 000 € (Mobilité internationale sortante en Master - MIREs) pour des étudiants souhaitant effectuer un séjour d'études ou des stages en Master 1 ou 2 à l'étranger. La bourse est valable pour un semestre dans les universités partenaires. Les crédits obtenus lors du programme d'échange sont reconnus et intégrés dans le cursus. Enfin, ce programme vise à renforcer les acquis théoriques des étudiants.

Le programme MIEM (Mobilité internationale entrante en Master) sert quant à lui à accroître l'attractivité internationale d'Université de Paris en mettant en valeur un nombre limité de programmes de masters (choisis dans un souci d'équilibre et de représentations des différents champs scientifiques) afin d'assurer une bonne visibilité à l'action et d'inscrire cette dernière dans une dynamique durable. Mais cette année, le programme a été fortement perturbé par la crise sanitaire et la grande incertitude sur les possibilités de voyager. Ainsi, l'IPGP a maintenu son programme tandis que les trois Facultés ont choisi de suspendre la campagne 2019-2020.

Université de Paris aux côtés de son public

ACCOMPAGNER LES ÉTUDIANTS ET ÉTUDIANTES DANS LEUR PARCOURS D'ÉTUDES ET LEUR PROJET PROFESSIONNEL

Accompagner les étudiants et étudiantes des bancs de l'université jusqu'au marché du travail est une mission primordiale de l'université. Ainsi, Université de Paris s'est dotée d'une **nouvelle plateforme d'aide à l'insertion professionnelle** des étudiants, en partenariat avec JobTeaser en septembre 2020. Cette plateforme leur permet d'affiner leur projet professionnel et les accompagne dans leur recherche de stage, de job étudiant ou encore de contrat d'alternance. Une fois inscrit, chaque étudiant a accès à des offres de missions, un agenda de prises de rendez-vous, de la documentation. En décembre 2020, la plateforme comptait 1 324 inscrits.



Jobteaser : plateforme d'aide à l'insertion professionnelle des étudiants

Par ailleurs, des web ateliers Orientation et Professionnalisation sont proposés aux étudiants trois fois par semaine en moyenne. Des professionnels de l'orientation répondent à leurs questions, partagent des informations et les aiguillent vers des sites web ou des organismes ressources.

L'accent a été mis sur l'entrepreneuriat étudiant avec l'organisation de onze web ateliers sur le thème *Imaginer son projet entrepreneurial* et un forum de l'entrepreneuriat - étudiant (novembre 2020). Une doctorante d'Université de Paris a également obtenu le prix Pépite Île-de-France 2020 qui récompense le projet entrepreneurial d'un étudiant ou d'une étudiante.

S'INSCRIRE AU PLUS PRÈS DES BESOINS DU TISSU ÉCONOMIQUE ET D'UN PUBLIC HÉTÉROGÈNE

La formation tout au long de la vie est un enjeu de société auquel Université de Paris participe pleinement. Cette année, un important travail de recensement et d'harmonisation de l'offre a été réalisé ainsi qu'une actualisation des documents réglementaires en formation continue. Ainsi avec la mise en ligne d'un catalogue de présentation dédié à l'offre de formation professionnelle et d'un site web d'information, l'université valorise aujourd'hui son potentiel dans ce domaine et montre sa capacité à **s'adapter aux attentes du monde socio-économique**.

La mise en place en 2019 du compte personnel de formation monétisé est venue renforcer cette approche et impacte les candidatures : 696 demandes ont été reçues dans ce cadre entraînant 200 inscriptions supplémentaires en formation professionnelle. La validation des acquis de l'expérience connaît également un essor et concerne à présent le doctorat : quatre stagiaires en VAE ont ainsi obtenu leur diplôme de doctorat en 2020.

Université de Paris s'est par ailleurs engagée dans une démarche qualité de ses formations professionnelles en bénéficiant de la certification qualité FCU-Bureau Véritas. Cela constitue une première étape vers une démarche qualité globale qui sera poursuivie en 2021.

LE DU PARÉO : UN MODÈLE QUI ESSAIME

Le DU PaRéO a reçu un certificat d'excellence dans le cadre du Prix PEPS, Passion Enseignement et Pédagogie dans le Supérieur, dans la catégorie « accompagnement à la réussite étudiante ». Ce diplôme est né de l'ambition de lutter contre le décrochage au cours de la première année de licence. Pour remédier à ce problème, le DU PaRéO, accessible sur Parcoursup, propose aux étudiants et étudiantes venant d'obtenir leur baccalauréat ou rencontrant des difficultés dans leur première année de licence, de prendre le temps d'appréhender l'enseignement supérieur durant une année.

L'Université Ouverte (UO) contribue à l'engagement sociétal d'Université de Paris en menant une **politique d'accès à l'enseignement pour tous**, à la culture et à la formation tout au long de la vie. Elle se veut un lieu d'échanges intergénérationnel, un point de rencontre entre le monde universitaire et le grand public, dans une perspective d'enrichissement mutuel d'accès et de diffusion aux cultures et savoirs.

Dès la rentrée 2019, l'Université Ouverte (UO) s'est engagée dans une dynamique de changements avec les objectifs suivants :

- inscrire l'UO dans un ancrage local avec la mise en place de partenariats institutionnels et culturels,
- proposer une offre de formations et de conférences adossée aux disciplines, aux laboratoires et partenaires d'Université de Paris.

Ainsi, en septembre 2020, l'UO participait pour la première fois au Forum des associations de la Mairie du 13^e arrondissement. En parallèle, l'offre 2020 propose 72 cours ou conférences, animés par 132 enseignants ou intervenants issus de plusieurs organismes partenaires et de laboratoires Université de Paris.

Même si la crise sanitaire, là aussi, a eu un impact majeur sur le nombre d'inscriptions à la rentrée 2020, l'Université Ouverte poursuit ses missions. L'activité se maintient en ligne lorsque le présentiel n'est pas possible. Les adaptations actuelles laissent entrevoir le potentiel de développement numérique pour l'Université Ouverte.

LES CHIFFRES DE LA FORMATION TOUT AU LONG DE LA VIE

524

DU-DIU ACTIFS
pour 2020-2021

153

FORMATIONS QUALIFIANTES

25

DU-DIU ET FORMATIONS
QUALIFIANTES CRÉÉS

90

PROJETS
d'ouverture de DU-DIU et formations
qualifiantes pour l'année universitaire
2021-2022

1 600

CONTRATS D'APPRENTISSAGE



LE RÉSEAU DES ALUMNI UNIVERSITÉ DE PARIS

2020 a vu la naissance du réseau des Alumni d'Université de Paris réunissant les diplômés des 10 dernières années des établissements fondateurs. Une première enquête, menée avec l'institut CSA, a été réalisée auprès de ces anciens pour les informer de la création d'Université de Paris et susciter leur intérêt. Pour faciliter les échanges, une plateforme d'échanges Web a été créée et un premier événement en ligne réunissant plus de 250 participants a été organisé en novembre 2020, sous la forme d'un « serious game » autour de l'histoire et du patrimoine d'Université de Paris.

NOTRE ENGAGEMENT AUX CÔTÉS DES ÉTUDIANTS ET ÉTUDIANTES

Tout au long de l'année 2020, les différents services de la vie de campus (handicap étudiant, culture, sports, santé étudiante, et vie étudiante & associative) ont œuvré afin de proposer une offre de services à nos étudiants ; large, variée et améliorée grâce à l'expérience des établissements fondateurs.

Ainsi, **un nouveau guichet d'accueil à l'étudiant** a pu être créé et accompagner les étudiants tout au long de leurs différentes démarches administratives (bourses et aides financières, visas, logements). Les équipes du pôle handicap étudiant ont été étoffées pour proposer un accompagnement personnalisé à tout étudiant se trouvant en situation de handicap.

L'engagement des étudiants dans la vie associative est aujourd'hui favorisé par un suivi renforcé des 120 associations étudiantes d'Université de Paris et la mise en place de procédures unifiées. Le service des sports propose maintenant plus de 100 activités (UEs et pratique libre confondues) et a fait du bien-être un de ses axes majeurs avec le développement de l'application « Tous en forme ».

Enfin, le service culture a élargi son offre à l'ensemble de la communauté Université de Paris et est allé à la rencontre de chacune et chacun dès la rentrée 2020 pour présenter sa programmation Sortez !. Étudiants et personnels ont été nombreux à participer aux deux grandes

actions collaboratives du service Culture, #AMaFenetre et #Virus_Musical, qui ont été menées pendant les confinements afin de maintenir le lien professionnel d'une autre manière, plus créative et ludique.

Dans le contexte de la crise Covid, l'engagement d'Université de Paris a pris une nouvelle dimension : celle de l'urgence face à la détresse psychologique, sociale et financière des étudiants. La commission de contribution de vie étudiante et de campus (CVEC), mise en place au début de l'année 2020, a ainsi engagé plus de 1,5 M€ afin de soutenir la communauté étudiante dans cette situation exceptionnelle via, entre autres, des aides sociales et matérielles, l'ouverture du service de santé universitaire sur des périodes élargies pour lutter contre l'isolement et la précarité alimentaire. Dans le cadre de la **lutte contre la fracture numérique**, lors du premier et du second confinement, 715 ordinateurs ont été prêtés aux étudiants et plus de 500 cartes de connexion 4G ont été distribuées.

Ces financements ont également permis de soutenir des associations étudiantes dans leurs actions solidaires mais aussi dans leurs actions culturelles permettant l'intégration et facilitant le lien entre étudiants.

Enfin, ces différentes réalisations et projets sont menés dans le cadre d'un travail étroit avec les représentants des Facultés ainsi que les élus étudiants et tout particulièrement le vice-président étudiant et les vice-doyens étudiants des trois Facultés.



Mise en place du click and collect pendant le premier confinement

CRISE COVID : LES BIBLIOTHÈQUES, APPUI ESSENTIEL À LA RÉUSSITE ÉTUDIANTE

En termes d'accès aux ressources documentaires et de conditions de travail des étudiants, quatre dispositifs différents ont été successivement mis en œuvre par les bibliothèques depuis mars 2020 afin d'offrir un appui optimal à la réussite étudiante.

Pendant le premier confinement, les bibliothèques ont développé une offre de ressources en ligne en direction spécifiquement des étudiants, un guichet unique pour le renseignement bibliographique en ligne a été mis en place ainsi qu'un service flash click & collect en soutien aux étudiants en santé, particulièrement mobilisés sur le front de la Covid-19. A partir de mai, l'emprunt de documents sur place après réservation, a été rendu possible en mobilisant ce service click & collect.

Depuis septembre 2020 puis le second confinement, les bibliothèques se sont adaptées à l'accueil des étudiants sur site, sur la base d'une jauge d'accueil limitée à 50 % des places assises, et sur réservation par le déploiement de la solution de réservation en ligne Affluences.

LA RECHERCHE MOBILISÉE FACE AUX DÉFIS DE LA SOCIÉTÉ

L'année 2020 marquée par la pandémie a été source de travaux de recherche dans de nombreux domaines. Il faut saluer ici la grande réactivité de tous les acteurs de l'université qui ont œuvré pour comprendre cette maladie et proposer des solutions à la crise. Elle a également permis d'installer les Facultés comme actrices essentielles de la politique de recherche. Les approches interdisciplinaires ont pu elles aussi progresser grâce à la mise en place de lieux d'échanges à caractère transverse.



2

PRIX INSERM



4

**PRIX ET MÉDAILLES
ACADÉMIE DES SCIENCES**



2

**NOUVEAUX MEMBRES
DE L'IUF
40 au total**



6

**BOURSES L'ORÉAL
- UNESCO POUR
LES FEMMES ET LA
SCIENCE**



3

ERC CONSOLIDATOR GRANT



2

ERC STARTING GRANT



126

UNITÉS DE RECHERCHE

Une structuration au service de la recherche

MISE EN PLACE DE LA GOUVERNANCE RECHERCHE

Fin 2019, le **Comité recherche** d'Université de Paris est constitué. Ce comité, présidé par le Vice-Président recherche, est le lieu d'échanges privilégiés entre les Facultés, l'IPGP et les organismes de recherche, CNRS et Inserm. Il permet un partage des informations et une articulation des stratégies de chacun. Il se voit élargi aux membres de l'alliance Sorbonne Paris Cité lorsque les points portent sur des sujets IdEX.

Le **comité plateforme** a quant à lui vu le jour à l'occasion de l'appel d'aide d'urgence Covid à destination des unités de recherche. Il est composé d'un large panel de représentants des Facultés et de l'IPGP. Ce comité interdisciplinaire a en charge le soutien et le développement des plateformes et des équipements scientifiques de pointe au sein d'Université de Paris et contribuera à en assurer une meilleure visibilité.

La **création du collège doctoral** au premier semestre 2020 a permis de regrouper et de coordonner les services dédiés au doctorat et habilitations à diriger les recherches (HDR) avec un double objectif de visibilité et de mutualisation. C'est aussi un guichet d'accueil et d'orientation pour les doctorants, de l'inscription à la diplomation.

La gouvernance de la recherche s'appuie sur le **développement du réseau recherche facultaire** en coordination avec la direction générale déléguée de la recherche, international, valorisation et écoles doctorales (DRIVE). Ce réseau se réunit une fois par mois et regroupe les directions des pôles recherche des facultés, une personnalité représentante de l'IPGP selon les sujets et les membres du pôle de coordination de la stratégie scientifique de la DRIVE. Véritable lieu d'échanges entre le central et le facultaire pour l'administration de la recherche, il travaille sur l'harmonisation des procédures et le partage de bonnes pratiques, afin de développer et professionnaliser le suivi et le pilotage des activités de la recherche et de nos unités de recherches.

VALORISATION : PRÉ-MATURATION ET GUICHET UNIQUE

Les acteurs de la recherche sont au centre de la politique de valorisation d'Université de Paris. L'écosystème de la valorisation mis en place avec les partenaires tels que le CNRS et CNRS Innovation, l'INSERM et INSERM Transfert, l'APHP, la société d'accélération du transfert de technologie (SATT Erganeo) et des incubateurs, permet d'assurer un continuum dans l'accompagnement des chercheurs de la pré-maturation au transfert de technologies.

2020 a ainsi vu la création du **guichet unique pour la valorisation**, qui a vocation à rassembler l'ensemble des compétences métiers sur ce périmètre pour une meilleure coopération des acteurs : le pôle valorisation et innovation de la DRIVE, le CNRS et CNRS Innovation, INSERM et INSERM transfert et la SATT ERGANE0. L'objectif du guichet unique est de fournir un accompagnement personnalisé et toujours plus qualitatif à chaque chercheur sur leur recherche à valeur marchande que celle-ci soit de type partenarial ou avec un transfert de technologie.



Catalyseur pour transformer le CO₂ en méthane conçu par une équipe du laboratoire d'électrochimie moléculaire (LEM)

Avec le lancement en 2020 de l'**appel à manifestation d'intérêt pré-maturation**, une vingtaine de projets de recherche innovants ont déjà été retenus pour leur potentiel applicatif à valeur marchande. Pour chacun, un accompagnement pour le montage, le suivi de projet et son tuilage avec les partenaires de valorisation a été mis en place en s'appuyant sur le guichet unique de la valorisation.

L'année 2020 se traduit aussi par une **montée en puissance de la SATT ERGANE0**, acteur central du guichet unique sur la maturation avec neuf projets financées et la création de quatre start ups (trois issues de la Faculté des Sciences et un de la Faculté Santé).

FONDATION UNIVERSITÉ DE PARIS : RENOUVELER NOTRE LIEN AVEC LE MONDE SOCIO-ÉCONOMIQUE

Créée au printemps 2020 par Université de Paris, la Caisse des Dépôts et l'IPGP, la fondation partenariale Université de Paris poursuit un double objectif : développer les ressources financières nécessaires au soutien des projets stratégiques d'Université de Paris et déployer des interactions avec le monde socio-économique grâce à des partenariats actifs et durables.

L'année 2020 fut pour la Fondation celle de la constitution de l'équipe et de la finalisation des opérations financières.

Cette première année d'existence a vu la création des premiers supports (plaquette de présentation et site internet) et actions de communication. Enfin, de nombreux projets de recherche pluridisciplinaires et d'innovation pédagogique mais aussi de chaires mixtes ont déjà émergé.



La Fondation avec le soutien du groupe Kering a permis l'installation de 60 imprimantes 3D pour produire rapidement du petit matériel pour les soignants lors du premier confinement.

TEMPS FORTS DE L'INNOVATION EN 2020

Mars 2020

Le SATT ERGANEO connaît, à travers **l'acquisition par Askbio de la start up Brainvectis** et sa technologie issue d'Université de Paris, la première sortie de son portefeuille.

Octobre 2020

Université de Paris a reçu **Bpifrance** lors d'un événement 100 % digital, le **DeepTech Tour**. Cet événement a permis de réunir l'écosystème universitaire, les acteurs économiques locaux et les structures d'accompagnement pour favoriser la création de start ups deeptech.

Octobre 2020

Université de Paris, **sa Fondation et BPI** lance le **premier incubateur national** en santé numérique. Ce dernier accompagnera pendant six mois cinq dirigeants de start ups dont le produit est proche de la commercialisation. Ils auront accès à du mentorat, des ateliers, du networking.

Novembre 2020

Remise des **prix des innovateurs en santé** de la Région Île-de-France qui distinguent deux chercheurs d'Université de Paris, Alexandre Loupy en santé et Amanda Brun Silva en sciences, et leurs équipes.

Décembre 2020

Le consortium PBS, conduit par l'incubateur Paris Biotech Santé, dont Université de Paris est fondatrice, est lauréat du 2^e appel à projets « Satt Incubateurs - Accélérateurs » du Programme d'Investissement d'Avenir.

Une capacité de recherche en plein essor

SUCCÈS AUX APPELS À PROJETS

L'accent a été mis tout au long de l'année 2020 sur la structuration de l'offre de services aux acteurs de la recherche afin de développer l'expertise et l'accompagnement en matière d'ingénierie de projets, notamment pour le montage des projets d'envergure liés au programme des Investissements d'Avenir (PIA) et à l'Europe. Cette offre d'accompagnement a été mise en place et se structure au niveau des Facultés afin de répondre en proximité aux problématiques thématiques de chaque communauté de recherche et apporter expérience et expertise tant sur les projets nationaux, qu'europeens ou internationaux.

Labellisation Carnot

Deux instituts portés par Université de Paris font partie des 37 lauréats 2020 de l'appel à labellisation *Institut Carnot* lancé par le Ministère de l'Enseignement supérieur, de la Recherche et de l'Innovation.

- L'Institut Opale, consortium international dédié à la recherche contre les leucémies et maladies apparentées, qui représentent ensemble le cancer du sang le plus mortel.
- L'Institut Imagine, premier centre de recherche, de soins et d'enseignement sur les maladies génétiques.

Les projets déposés dans le cadre du PIA3 « Grande Université de Recherche »

sur les appels à projets « Intégration et développement des IdEx et des ISITE » - IDÉES et « Structuration de la formation par la recherche dans les initiatives d'excellence » - SFRI ont ainsi été couronnés de succès. L'université a obtenu 41 M€ pour ses deux projets déposés, STAND UP et SMARTS-UP.



Lancement d'EURIP : première vague des écoles universitaires de recherche (EUR)

Également, l'année 2020 a été marquée par la participation à de grands projets avec notamment 3 dossiers Recherche hospitalo universitaire en santé (RHU) sélectionnés au dernier appel d'offres du plan d'investissement d'avenir PIA3.

RA-Covid-19 projet flash ANR : Deux équipes d'Université de Paris lauréates

Lors de la première vague d'évaluation et de sélection de l'appel Recherche Action Covid-19 qui vise à soutenir des travaux de recherche à court terme en lien avec la pandémie, l'ANR a sélectionné 6 projets, dont 2 portés par des laboratoires de la Faculté de Santé d'Université de Paris.

Les résultats de l'appel à projets Fédérations hospitalo-universitaires

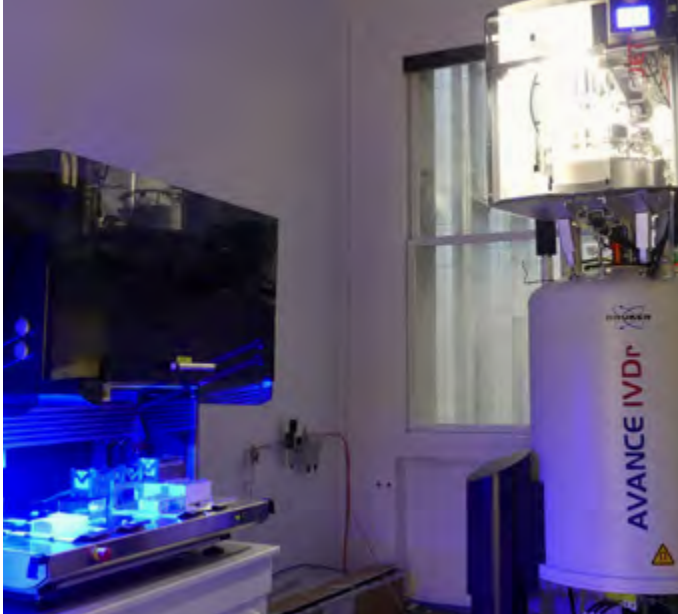
Parmi les 21 projets Fédération Hospitalo Universitaire retenus en Île-de-France, plus de la moitié sont portés par Université de Paris. Chaque FHU regroupe, au sein des périmètres hospitalo-universitaires des chercheurs, enseignants-chercheurs et personnels hospitaliers autour d'un projet thématique.

NOUVELLES STRUCTURES ET ÉQUIPEMENTS DE RECHERCHE

La Faculté de Santé d'Université de Paris rassemble la majorité des recherches en diabétologie de Paris, qu'elles soient fondamentales ou cliniques. L'**institut du diabète**, créé en décembre 2020, offre l'opportunité unique de réunir toutes ces forces de recherche en diabétologie pour créer des ponts entre ses équipes de recherche et également entre l'hôpital et les unités de recherche. En créant l'Institut du diabète, Université de Paris, par l'intermédiaire de sa Faculté de Santé, offre, aux 8 équipes de recherche des 4 unités actuellement membres de cet institut, une structure de coordination facilitant la mise en commun de leurs composantes afin d'aboutir à une approche globale du diabète, portant un effort particulier sur la recherche translationnelle.

Université de Paris ne cesse de se doter d'équipements à caractère structurant pour soutenir sa recherche de pointe. En 2020, le département des plateformes de l'Institut Cochin s'est enrichi d'une **nouvelle plateforme** d'analyse du métabolisme de la cellule au petit animal Métabol'IC. La vocation de cette plateforme d'analyse est d'offrir aux scientifiques une caractérisation exhaustive des composantes de l'homéostasie énergétique.

C'est aussi en 2020 que la Fondation Lumière, plateforme de recherche en imagerie anténatale, a débuté ses activités. L'objectif est d'améliorer la prise en charge et le pronostic des pathologies anténatales et d'en diminuer la morbidité et la mortalité à court, moyen et long terme, par la mise en place d'une plateforme intégrée de soins, de recherche et d'enseignement en imagerie médicale du fœtus et du placenta.



Metabo Paris Santé - premier système national d'analyse métabolique à haut débit des fluides biologiques chez l'Homme par résonance magnétique

L'appel à projets **Sesame 2020 Région Île-de-France** a été aussi l'occasion pour la plateforme histologie du centre de recherche cardiovasculaire PARCC-Inserm de présenter le projet intitulé «développement et optimisation de l'exploration in situ des mécanismes cellulaires et moléculaires d'adaptation des vaisseaux, du cœur et des reins à leur environnement normal et pathologique» et obtenir un scanner de lame.



Université de Paris promeut aussi le développement d'initiatives et encourage la prise de risque et les projets interdisciplinaires avec l'appel à projets local Émergence en recherche 2020.

Parmi les 146 candidatures déposées dans le cadre de cet appel à projets, 56 projets seront financés pour une enveloppe globale de plus de 2 M€, dont près d'une moitié sont interdisciplinaires.

UNIVERSITÉ DE PARIS DANS LES CLASSEMENTS INTERNATIONAUX

Un an après sa création et six mois après la fusion effective de ses établissements fondateurs, Université de Paris, qui a défini sa charte de signature en 2020, fait son entrée en excellente place dans les classements internationaux de Leiden et de Shanghai.

Classement de Leiden

Université de Paris se place 1^{ère} en France, 5^e en Europe et 25^e dans le monde sur le top 1 % des publications les plus citées dans leur domaine au niveau mondial.

Elle est par ailleurs 1^{ère} en France et 15^e mondiale sur la parité femmes-hommes des auteurs des publications. Enfin, elle se place 2^e en France sur le nombre de documents écrits en collaboration internationale.

Classement de Shanghai

Université de Paris y fait son entrée à la 65^e place mondiale et devient la 4^e université française.

Au classement thématique, elle est présente 7 fois dans le top 50 mondial.

Au niveau national, Université de Paris est 1^{ère} en odontologie et en sciences de l'éducation, et 2^e dans de nombreux domaines (médecine clinique, santé publique, technologie médicale, pharmacie, biologie, biologie humaine, sciences de la vie et de la Terre).

LE CLASSEMENT DES HIGHLY CITED RESEARCHERS PUBLIÉ PAR CLARIVATE, WEB OF SCIENCE GROUP

Les chercheurs et chercheuses d'Université de Paris sont cités à 13 reprises dans ce classement 2020 pour la qualité de leurs recherches pluridisciplinaires ou disciplinaires dans des domaines comme la médecine clinique, l'immunologie, la pharmacologie et toxicologie, les sciences sociales et la biologie moléculaire. Université de Paris conserve la 2^e place du classement des universités françaises ayant le plus de scientifiques influents au niveau mondial.

Université de Paris mobilisée face aux défis actuels

COVID-19 PLAN DE SOUTIEN À LA RECHERCHE

Dans le cadre de l'urgence de l'épidémie de Covid-19, Université de Paris a mobilisé un budget d'un montant de 1,6 M€, destiné à financer des actions spécifiques de recherche autour du coronavirus SARS-CoV-2 et de sa pathologie, d'innovations technologiques pouvant apporter des solutions à la crise sanitaire actuelle, mais également en faveur d'initiatives pédagogiques.

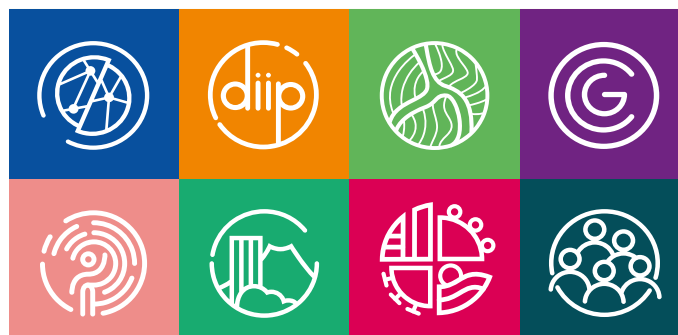
Le Comité recherche d'Université de Paris a lancé la première **campagne de soutien d'urgence**, suite au confinement, au bénéfice de 13 unités de recherche.

Le Comité plateformes et équipements a décidé de réserver une part importante de son enveloppe budgétaire pour soutenir les plateformes et renouveler ou réparer des équipements détériorés pendant la crise. Un budget d'environ 700 K€ consacré à cette action a permis de financer plus de 80 % des demandes. Les fonds d'intervention recherche des Facultés de Santé et des Sciences ont été mobilisés pour apporter des compléments de financement et permettre d'atteindre ainsi plus de 90 % de taux de succès. Le comité plateforme a également lancé le recensement des plateformes et plateaux techniques pour réaliser une première cartographie.

INSTITUTS INTERDISCIPLINAIRES

Grâce à une approche interdisciplinaire et structurante associant les forces de plusieurs unités de recherche afin de décloisonner la recherche, ces instituts interdisciplinaires

ont pour mission de se pencher sur de grandes questions sociétales contemporaines. L'ambition d'Université de Paris est de développer des instituts d'excellence au rayonnement international, tant sur le plan de la recherche que de la formation, en lien étroit avec les trois Facultés, l'institut de physique du globe de Paris et les membres de l'Alliance Sorbonne Paris Cité.



Afin de marquer tout à la fois leur spécificité et les liens qui les unissent, les instituts évoluent dans un environnement graphique commun (logo et site web)

Quatre nouveaux instituts ont été créés en 2020 suite à un appel à manifestation d'intérêt : Data Intelligence Institute Paris, Institut de Santé publique, l'Instituts des défis, et un quatrième, l'institut Covid-19 Ad Memoriam, proposé en partenariat avec le CNRS, l'IRD et l'OMS.

Ces instituts complètent ainsi la liste de ceux créés les années précédentes : La personne en médecine, la Cité du genre, le Global Research Institute Paris (GRIP), et le Centre des politiques de la Terre.



CRÉATION DE L'INSTITUT COVID-19 AD MEMORIAM

L'institut Covid-19 Ad Memoriam propose d'associer des « mondes » multiples – chercheurs, soignants, artistes, juristes, associations de victimes, autorités spirituelles et culturelles et grands courants de pensée, représentants de la société civile, philosophes, entrepreneurs... – pour penser ensemble la pandémie de Covid-19. Créé sous l'égide du WHO Collaborative Center for Research on Health and Humanitarian Policies and Practices de l'IRD basé au CEPED (Université de Paris, IRD, INSERM), l'institut est organisé sous la forme d'un consortium réunissant les différentes parties prenantes, ce qui permet au projet d'être évolutif et lui donne tout son sens.

LES BASES D'UNE STRATÉGIE INTERNATIONALE

Université de Paris a amorcé la structuration de sa politique de coopération autour de quelques partenariats stratégiques dans lesquels elle compte de nombreuses collaborations dans tous les domaines et participe à la construction européenne de l'enseignement supérieur et de la recherche. Dans le même temps, elle poursuit son internationalisation, enjeu majeur pour son attractivité. Enfin, si la crise sanitaire a considérablement ralenti les échanges internationaux, les Facultés et en leur sein les composantes et les unités de recherche, ont continué à développer des collaborations en formation et en recherche.



32

MASTERS INTERNATIONAUX
dont 14 cursus proposant un double-
diplôme ou des diplômes multiples



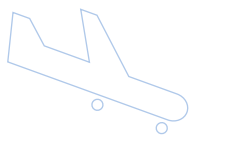
PLUS DE 500
PARTENAIRES
UNIVERSITAIRES
dans 85 pays



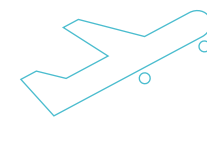
43
UMI, LIA
ET GDRI



1142
ACCORDS D'ÉCHANGE
répartis sur les 5
continents



210
ÉTUDIANTS
EN MOBILITÉ
ENTRANTE
en 2020



373
ÉTUDIANTS
EN MOBILITÉ
SORTANTE
en 2020



118
CHERCHEURS
INVITÉS PRÉVUS
26 accueillis effectivement

2020, année de construction européenne

L'ALLIANCE CIRCLE U. LABELLISÉE « UNIVERSITÉ EUROPÉENNE »

Le projet Circle U. déposé dans le cadre de la 2^e vague des appels à projet « universités européennes » a été labellisé par la Commission européenne en juillet 2020 avec un financement de 5 M€ pour une durée de 3 ans. A ce financement s'ajoutera un soutien du secrétariat général pour l'investissement (SGPI) pour la coordination par Université de Paris d'activités dans le cadre du projet. Cette candidature a été préparée dès 2019 avec les communautés universitaires à travers des séminaires comprenant les présidents, les recteurs des universités et leurs vice-présidents tandis que les étudiants ont eu l'occasion de se rencontrer à trois reprises pour contribuer au projet. Le groupe de coordination de l'alliance regroupant les vice-présidents ou vice-recteurs des relations internationales s'est réuni mensuellement. Circle U. a été officiellement lancée le 1^{er} novembre 2020 après la signature d'un accord de consortium.

L'ambition de Circle U est de rendre possible un « Schengen de l'éducation » pour un accès facilité aux cours, programmes, infrastructures et ressources de toutes les universités membres de l'alliance avec une augmentation significative de l'exposition à l'international des étudiants à travers la mobilité physique et virtuelle. Circle U. a également pour ambition de promouvoir les valeurs européennes à travers la diversité des identités européennes de ses membres dont certains sont situés en dehors de l'Union européenne.

Quatre plateformes principales seront mises en place : les pôles de connaissances ou *Knowledge Hubs* interdisciplinaires sur trois thématiques phares (Santé globale, Démocratie, Climat), l'école ouverte de gouvernance publique, le Think and Do Tank sur l'avenir de l'enseignement supérieur et les initiatives d'innovation durable menées par les étudiants.

Le programme de chaires universitaires Circle U. sera le moteur des activités au sein de ces plateformes.

Parallèlement à l'automne 2020, Université de Paris a porté au nom de Circle U. le projet ERIA dans le cadre de l'appel à projets SwafS (Science avec et pour la société du programme Horizon 2020), qui vise à participer à la transformation de l'espace européen de la recherche. Le projet ERIA a été sélectionné récemment et doté d'un financement de 2 M€. ERIA (Empowering, Research and Innovation actions) a pour objectifs de renforcer les *Knowledge Hubs* sur le climat, la démocratie et la santé globale et de soutenir les chercheurs dès leur début de carrière.



Séminaire collaboratif des représentants étudiants de Circle U.

Circle U., projet initié en 2018, réunit des universités de recherche, multidisciplinaires et internationales, autour d'un axe fort unissant les grandes capitales européennes : Paris, Bruxelles, Berlin, Londres, Belgrade, ou Oslo.

Elle regroupe ainsi les universités d'Oslo d'Aarhus, de Belgrade, Humboldt-Universität zu Berlin, King's College London, l'université catholique de Louvain, et Université de Paris. L'alliance représente 334 000 étudiants et étudiantes, 51 000 enseignants-chercheurs et personnels administratifs et plus de 20 lauréats du prix Nobel.

THE GUILD, PORTE-VOIX EUROPÉEN

Créée en 2016, la Guild est un réseau de 21 universités européennes de recherche intensive, qui vise à favoriser les échanges entre ses membres et porte une vision politique commune auprès des instances européennes notamment dans le cadre d'Horizon 2020 et maintenant d'Horizon Europe.

En 2020, le réseau a renforcé ses activités dans le domaine de la science ouverte et a conclu un partenariat avec l'Alliance des universités africaines de recherche (ARUA) afin d'élaborer des propositions pour investir dans une société « africaine du savoir ».

Ses membres : Université d'Aarhus, Université de Babeş-Bolyai, Université de Berne, Université de Bologne, Université de Gand, Université de Glasgow, Université de Göttingen, Université de Groningue, Université Jagiellonian, King's College Londres, Université de Louvain, Université de Ljubljana, Université d'Oslo, Université de Paris, Université Pompeu Fabra, Université Radboud, Université de Tartu, Université de Tübingen, Université d'Uppsala, Université de Vienne, Université de Warwick.

ERASMUS + : OBTENTION DU CERTIFICAT QUALITÉ POUR 6 ANS

La Commission européenne a attribué à Université de Paris le certificat de qualité « Erasmus Charter for Higher Education 2021-2027 ». Le programme Erasmus, programme phare pour l'enseignement supérieur depuis 1987, constitue l'un des instruments essentiels de la politique d'internationalisation et de modernisation de notre institution.

Université de Paris peut ainsi candidater à toutes les actions clés du programme :

- 1. Mobilité à des fins d'apprentissage ;**
- 2. Coopération entre organisations et institutions** (Partenariats de Coopération et échanges de pratiques, Partenariats pour l'Excellence – Universités Européennes Masters conjoints Erasmus Mundus, Partenariats pour l'innovation) ;
- 3. Soutien à la réforme des politiques de développement et de coopération.**

Ce résultat positif illustre les points forts de la candidature d'Université de Paris, dans une volonté de suivi d'une

démarche qualité, notamment autour des stratégies et dispositifs mis en place dans l'établissement.

C'est pour accompagner et déployer cette démarche qualité qu'a été mis en place au sein du pôle stratégie et relations internationales, le **guichet d'accueil à destination des visiteurs scientifiques étrangers** (doctorants, post-doctorants, chercheurs). Il assure la prise en charge administrative et logistique des chercheurs désireux d'effectuer un séjour au sein d'Université de Paris, entre deux semaines et un an. Parmi ses activités, figurent l'établissement des conventions d'accueil scientifique et des protocoles préfectoraux en vue de la demande de visa, l'offre d'hébergement auprès des partenaires de l'université (CIUP, résidences réservées aux chercheurs), l'orientation vers les services et organismes de prise en charge des chercheurs à Paris (Ville de Paris, Fondation Kastler etc.).

A terme, l'objectif est de mettre en place un guichet unique pour tout enseignant-chercheur et chercheur étranger accueilli à Université de Paris et lui offrir un accompagnement dédié et personnalisé.



LES PROJETS PHARES DE 2020

Lancé en octobre 2019, le Partenariat Stratégique Innovation Education for Transferable Skills a pour ambition d'analyser et de partager des initiatives pédagogiques en favorisant l'acquisition de compétences transférables par les étudiants. En 2020, 12 de ces compétences ont été identifiées et trois experts ont été désignés pour présenter Université de Paris. Ce partenariat réunit cinq universités membres de Circle U. (Aarhus, Oslo, Louvain, Paris et Humboldt) ainsi que l'université de Lisbonne et prendra fin en octobre 2022.

Le Master Erasmus Mundus EPOG+ a été sélectionné par la Commission Européenne. Il porte sur les processus de transition (numérique, socio-économique, écologique) avec une approche pluraliste en économie. En parallèle, le consortium NANOMED (Université de Paris, l'université d'Angers, l'université de Patras et l'université de Pavie) a été renouvelé. Il s'agit de former de futurs jeunes scientifiques spécialistes de nanomédecine.

Autre projet européen devenu réalité en 2020, LACONGA physics - Latin American Alliance for Capacity building in Advance Physics. Porté par Université de Paris, ce consortium réunit 11 universités européennes et d'Amérique latine. Son objectif est la création de cours de spécialisation en physique avancée de niveau Master dans huit universités partenaires sud-américaines.

Des coopérations internationales consolidées

DES PARTENARIATS STABILISÉS : L'EXEMPLE DE SINGAPOUR

Université de Paris et National University of Singapore (NUS) ont signé le 15 novembre 2020 un accord cadre permettant de poursuivre leur coopération internationale initialement engagée dans le cadre de la communauté d'universités et d'établissements Sorbonne Paris Cité (COMUE SPC), et de promouvoir des collaborations en recherche et formation dans des domaines d'intérêt commun.

Cet accord encadre la relation existante entre la Faculté de médecine de NUS (Yong Loo Lin School of Medicine) et la Faculté de santé d'Université de Paris et sera l'occasion d'initier une collaboration entre les Facultés des sciences, en mathématiques et en chimie. Par ailleurs, l'institut de physique du globe de Paris et l'Earth Observatory of Singapore (EOS) de NTU (Nanyang Technological University) poursuivent une relation initiée de longue date. Enfin, la Faculté Sociétés et Humanités est impliquée dans le partenariat, qui se construit dans divers domaines.



Le campus de la National University of Singapore (NUS)

Grâce à une collaboration lancée il y a quelques années dans le cadre de l'initiative d'excellence de Sorbonne Paris Cité, les communautés scientifiques et les enseignants d'Université de Paris, ses partenaires IdEx et la National University of Singapore (NUS) ont pu travailler ensemble sur de nombreux sujets et disciplines. Cette année encore, 25 projets ont été soumis en 2020 dans le cadre de l'appel à projets Université de Paris-NUS ouvert aux établissements d'ASPC et 11 projets ont obtenu un financement pour la période 2021-2023.

DES PARTENARIATS RENFORCÉS AVEC LES UNIVERSITÉS BRITANNIQUES

Les premières collaborations ont été initiées entre Université de Paris et **King's College** London, dans le cadre d'une convention signée à l'été 2019. Celle-ci détaille, sur la base d'un cofinancement par chaque partie, des outils permettant de développer des projets communs tels que des chaires tournantes, des programmes d'été pour le Doctorat, des programmes conjoints ou encore un Joint Research Award.

Ainsi, a été lancé le premier appel à projets Joint Research Award visant à promouvoir et à renforcer la collaboration scientifique autour des problématiques disciplinaires et interdisciplinaires variées, avec un focus dans le domaine de la politique et de la culture entre les villes de Paris et de Londres.

Un succès qui s'est traduit par une participation active de l'ensemble des Facultés et de l'IPGP : 33 projets ont été présentés à la sélection ; cinq ont été retenus pour un financement d'un montant total de près de 300 K€ sur la période 2021-2022 (deux pour la Faculté de Santé, deux pour la Faculté des Sciences dont un avec l'IPGP, un pour la Faculté Sociétés et Humanités).

En parallèle, avec en toile de fond le Brexit, Université de Paris a choisi, aux côtés du CNRS, de nouer un partenariat avec **l'université d'Oxford** au Royaume Uni. Les années 2019 et 2020 ont ainsi été l'occasion d'échanges importants qui ont mené au tout début 2021 à la signature par Université de Paris de l'accord cadre POP, Paris Oxford Partnership.

Remerciements à l'ensemble des contributeurs et contributrices.

Source données chiffrées : mission ASQ - DGS Université de Paris

Crédits photos : IPGP, UFR Pharmacie, UFR Maths Info, Fondation Université de Paris, CRI, UFR Biomed, NUS.

© Université de Paris - Direction de la Communication - février 2021 / Imprimé par le département de Production documentaire

