

RAPPORT D'ACTIVITÉ

2017 / 2018

SERVICE COMMUN DE LA DOCUMENTATION

ÉDITORIAL



L'année 2017-2018 a été marquée par une profonde réorganisation du SCD de l'université Paris Diderot.

Préparée depuis deux ans, d'abord au sein du conseil de direction du service, puis en associant à la réflexion l'ensemble des personnels, la bascule dans le nouvel organigramme a été opérée au 1er septembre 2017.

Cette mutation ne constitue pas une clôture, mais un commencement.

D'une part, conformément au choix effectué dès l'origine d'une démarche pragmatique et itérative, on s'est laissé la possibilité d'ajuster, de modifier, d'améliorer, sur la base des retours de terrain, et de la mise en œuvre pratique.

D'autre part, changer l'organigramme, ce n'est pas changer l'organisation : le nouvel organigramme n'est qu'un levier pour des changements plus profonds, le moyen de faire évoluer les processus de travail, les compétences, les cultures professionnelles, afin d'adapter la bibliothèque aux évolutions, profondes et rapides, de son environnement.

L'irruption du numérique bouleverse les manières d'apprendre, de faire de la recherche, donc de gérer l'information, qu'elle soit pédagogique ou scientifique. La bibliothèque, dispositif de savoir et de culture, est en première ligne de ces évolutions, au service des missions cardinales de l'université.

Les mutations à l'œuvre s'enchaînent désormais à un rythme accéléré, les changements sont continus, entrecroisés, multidimensionnels. Les organisations traditionnelles n'offrent plus la souplesse requise pour

répondre. Pour faire face à ces défis et tenir le tempo, elles se doivent de devenir apprenantes, apprendre à manager les compétences, et par les compétences. De là l'accompagnement fort dont bénéficient les personnels, afin de gagner progressivement en autonomie.

Développer une organisation apprenante, c'est également s'autoriser à tâtonner, à expérimenter, à se tromper aussi parfois. Cette démarche assumée impose de questionner régulièrement les approches, les processus, la plus-value de la bibliothèque en termes de réussite étudiante et de compétitivité de la recherche. Bref, de développer une culture de l'évaluation. Qui est autre chose que la collecte ou construction d'un maximum de chiffres ou de données : les indicateurs doivent avoir un sens, et l'évaluation qualitative, surtout lorsqu'on parle de services aux usagers, est prépondérante.

Le présent rapport d'activité entend traduire cette orientation forte. La formule, nouvelle, sera améliorée au fil des éditions successives, elle est sans nul doute perfectible.

Elle procède de choix forts : ne pas tout dire, ne pas rendre compte de tout, mais éclairer et illustrer une démarche d'ensemble, en dynamique, avec ses jalons, ses points forts, ses focus.

Et dans une forme la plus concise et vivante possible.

On espère avoir tenu un peu le pari dès cette première édition.

Bonne lecture !

Christophe Pérales
Directeur du SCD



SOMMAIRE

01 D'UNE BU L'AUTRE

| | |
|--|-----------|
| De l'organigramme à l'organisation..... | 8 |
| Un nouvel organigramme..... | 8 |
| Une organisation en rodage..... | 9 |
| De la fiche de poste..... | 9 |
| ...à des fiches d'équipe..... | 10 |
| Bibliotheca semper reformanda..... | 12 |
| La BU, organisation apprenante..... | 13 |
| La formation continue, facteur clef du changement..... | 13 |
| Une organisation autoapprenante..... | 14 |
| Rien de tel qu'un regard extérieur..... | 15 |
| Des bibliothécaires UX..... | 15 |
| Pour une démarche qualité..... | 17 |

03 LA BU, ATOUT DE LA RECHERCHE

| | |
|---|-----------|
| Collections = Services..... | 32 |
| Du papier à l'électronique, les collections sont hybrides..... | 32 |
| Maîtrise et visibilité des coûts..... | 33 |
| En coulisses, un travail en continu..... | 34 |
| Des collections acquises aux collections produites..... | 35 |
| La science ouverte, des mémoires académiques aux articles scientifiques..... | 35 |
| Istex & Collex..... | 35 |
| (meta) Data Data Data..... | 36 |
| Identifiants et référentiels..... | 36 |
| L'IST au cœur de la recherche et de l'université..... | 37 |

02 CONTRIBUER À LA RÉUSSITE & À L'EXPÉRIENCE ÉTUDIANTES

| | |
|---|-----------|
| Au rythme des étudiants..... | 20 |
| Fréquentation..... | 20 |
| Capacité d'accueil..... | 20 |
| Environnement de travail..... | 20 |
| Pour l'intégration académique..... | 24 |
| Nourrir l'expérience étudiante..... | 24 |
| Renforcer l'autonomie..... | 24 |
| La BU acteur de la formation..... | 26 |
| Carrefour des sociabilités..... | 28 |
| L'expérience étudiante d'un troisième lieu : des attentes fortes parfois déçues..... | 28 |
| Des progrès matériels !..... | 28 |
| Apprentissage par les pairs : quels espaces ?..... | 29 |
| L'expérience culturelle..... | 29 |

PERSPECTIVE

01

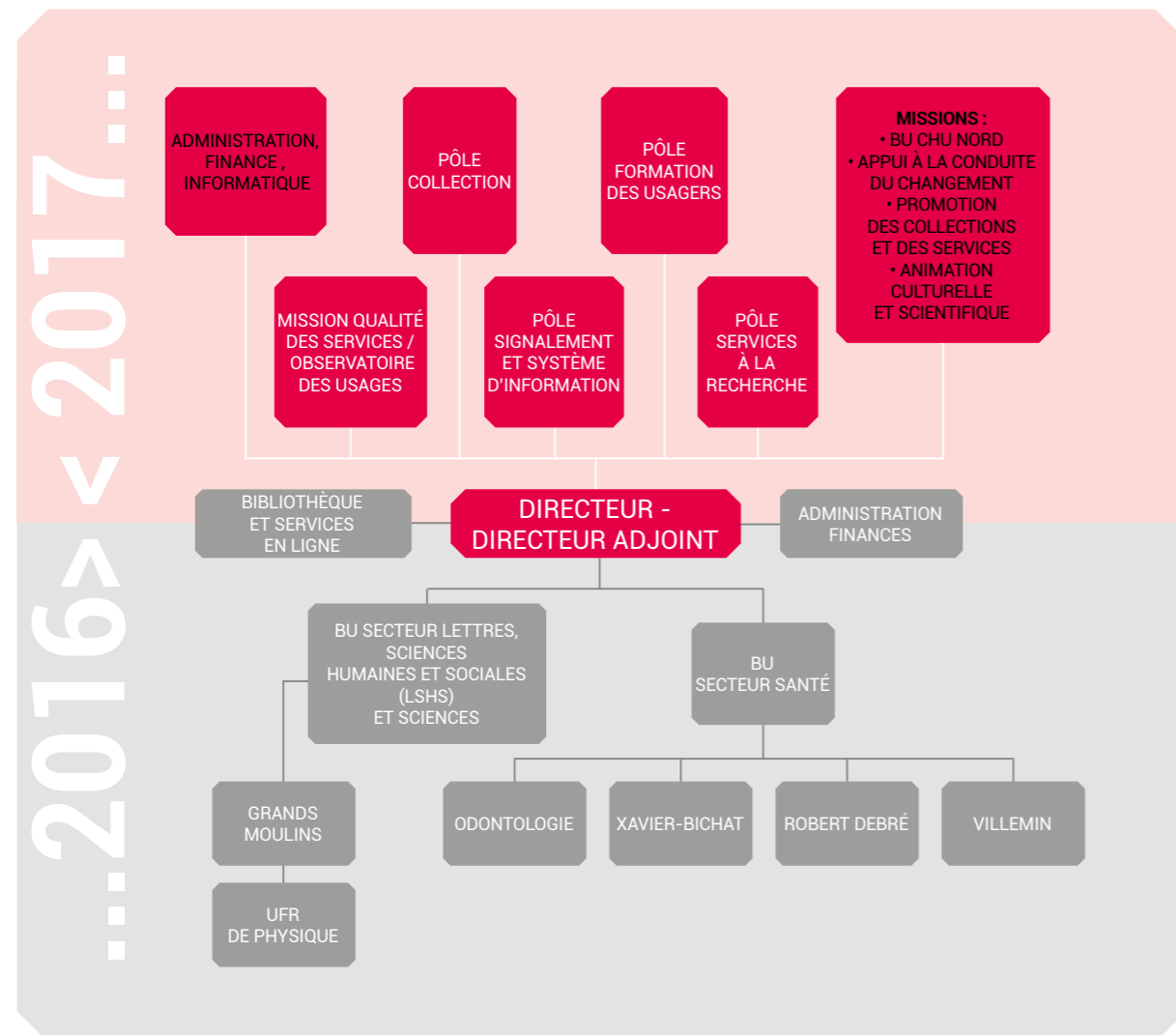
**D'UNE BU
L'AUTRE**

01 DE L'ORGANIGRAMME À L'ORGANISATION

UN NOUVEL ORGANIGRAMME...

Les logiques d'autonomie et de mutualisation à l'œuvre dans l'enseignement supérieur, la rupture d'équilibre entre l'imprimé et l'électronique dans le champ de la lecture académique, les problématiques de la science ouverte constitutives de l'information

scientifique et technique modifient profondément les activités et les métiers des bibliothèques. Le basculement de la bibliothèque de Paris Diderot dans un nouvel organigramme au 1^{er} septembre 2017 constitue un levier afin d'inscrire le service dans ces mutations générales et de réorganiser son fonctionnement.



UNE ORGANISATION EN RODAGE

Il y a loin de l'organigramme à l'organisation. Au 1^{er} septembre 2017, tout restait à mettre en œuvre... La conduite de ce changement suppose un accompagnement continu des équipes et beaucoup de concertation. Ont constitué des préalables...



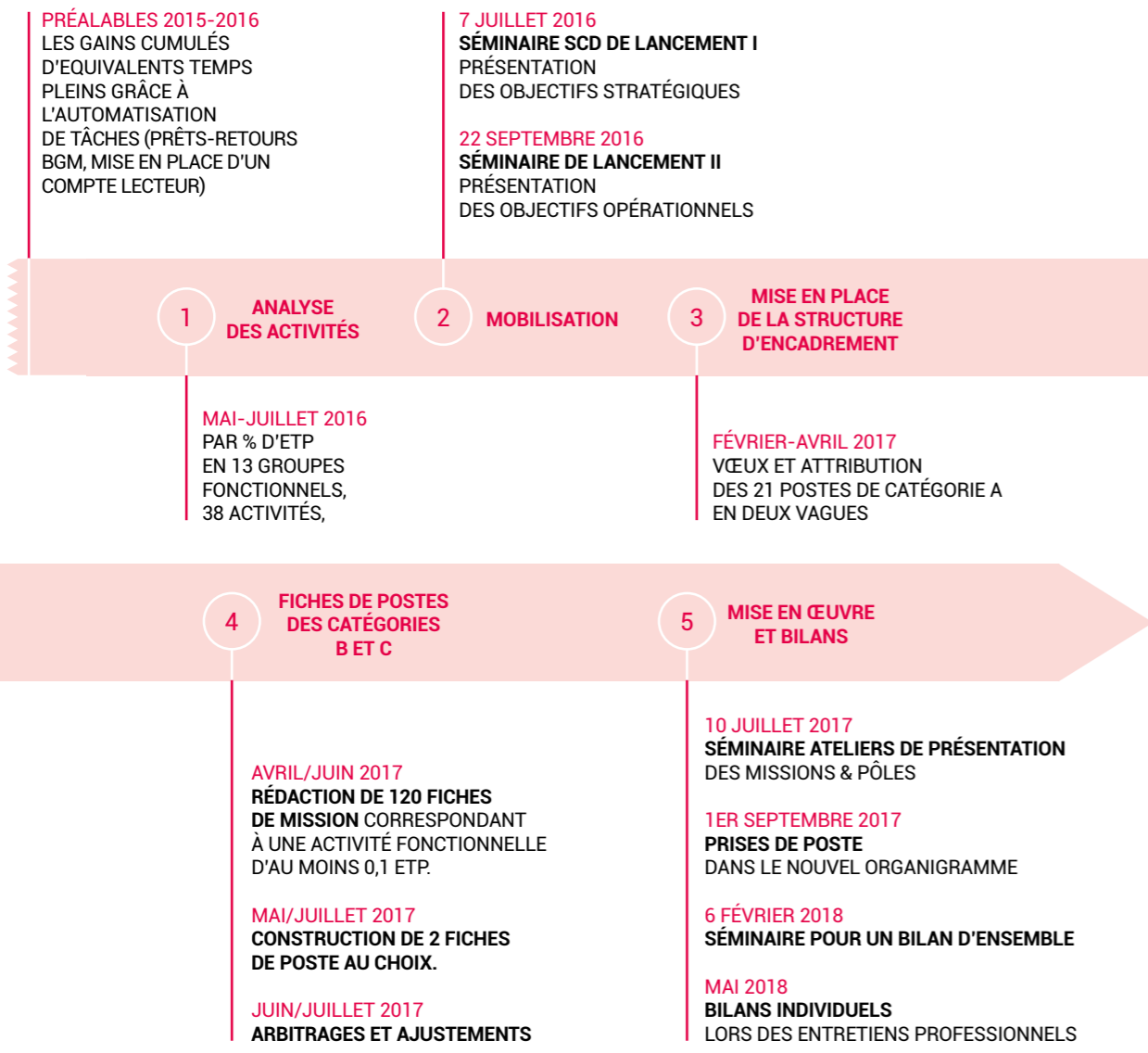
CHIFFRES CLÉS

- COMMUNIQUER** 3 séminaires annuels réunissant l'ensemble des personnels autour d'une thématique et d'ateliers
- SE FORMER** 2 formations managériales de l'ensemble des cadres et cadres intermédiaires
- ORGANISER** 230 réunions transversales des pôles et missions du SCD
- COORDONNER** 152 réunions des trois sites principaux
- INVENTER** 30 réunions de projets

02 DE LA FICHE DE POSTE...

Cet accompagnement implique chaque poste et chaque agent. Il suppose de revoir, de documenter et de faire ensuite évoluer l'ensemble des procédures et des chaînes de traitement.





03 ...À DES FICHES D'ÉQUIPE

La réorganisation suppose de revoir, documenter, faire ensuite évoluer, souvent en continu, l'ensemble des procédures et des chaînes de traitement. Elle suppose en retour de traduire ces évolutions dans les fiches de poste en veillant bien à accompagner les agents.

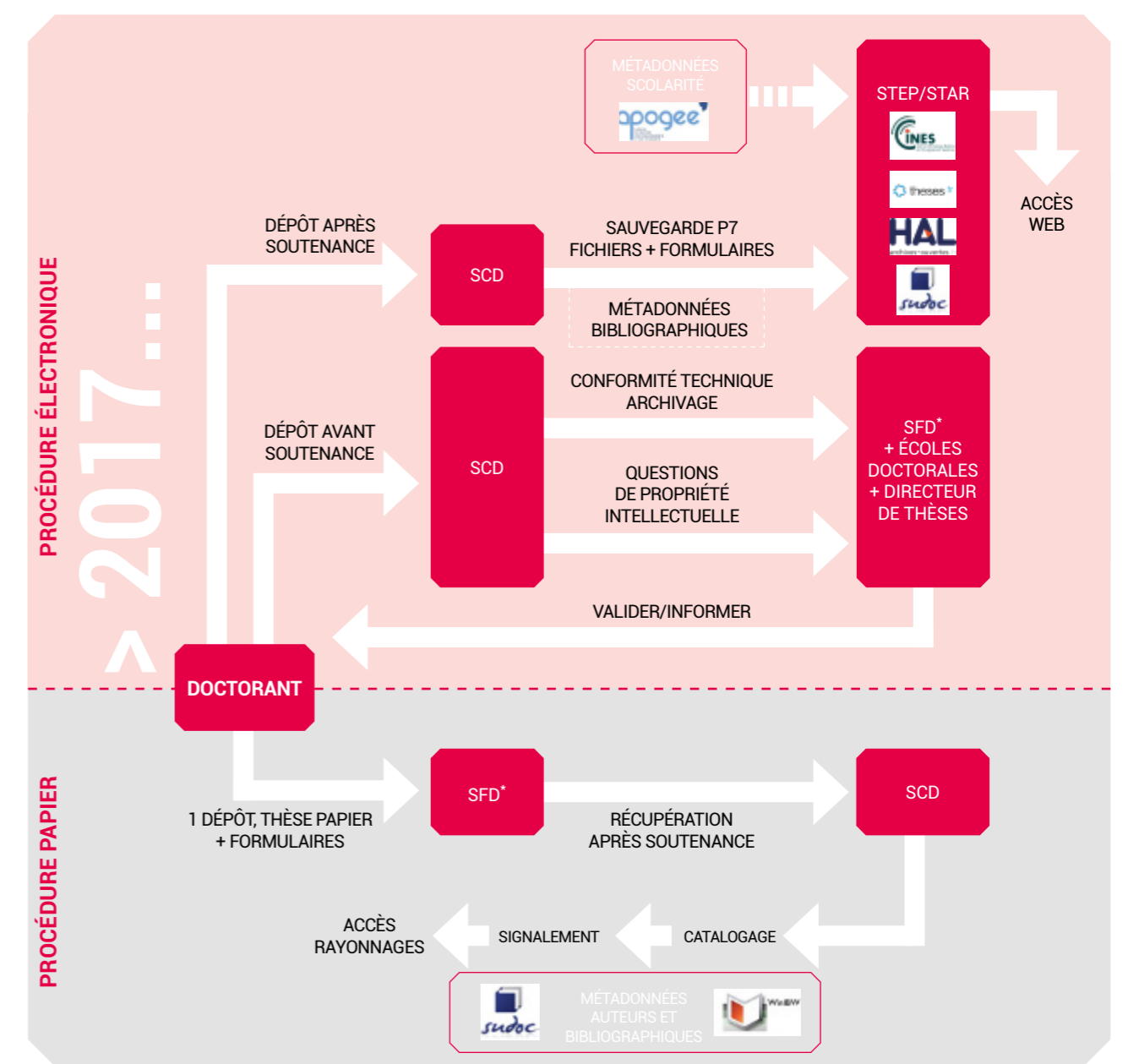
→ **CHIFFRE CLÉ** ←

56 procédures de travail mises à jour et documentées

← **FOCUS** →

PROCÉDURE DE DÉPÔT EN LIGNE DES THÈSES : ITÉRATIONS

- > **Septembre/décembre 2016** : procédure provisoire de dépôt des thèses en ligne
- > **Mai 2017** : procédure définitive avec l'entrée en production dans STAR
- > **Septembre/décembre 2017** : intégration au sein du pôle des Services à la recherche d'un service des thèses de 8 personnes pour 4 ETP, avec 4 nouveaux personnels à former (1 B, 3 C).
- > **Janvier/Mars 2018** : Mise à jour des procédures internes et de la procédure de dépôt destinée aux doctorants.
- > **Mai 2018** : Mise en place des formations mensuelles aux doctorants
- > **Septembre 2018** : reprise des travaux sur la dématérialisation complète des actes de dépôt et des interactions avec les doctorants après l'intégration de 2 nouveaux personnels (1 B, 1 C) avec une équipe renforcée à hauteur de 5 ETP (une création de poste).



* SFD : service de la formation doctorale

04

BIBLIOTHECA SEMPER REFORMANDA

Une fois posé le nouvel organigramme, la réorganisation constitue un processus continu

- > POSSIBILITÉS OUVERTES DE CHANGER DE MISSIONS ET/OU DE SITE
- > OUVERTURE DE NOUVELLES FONCTIONS AUX CATÉGORIES C
- > POSSIBILITÉ DE PROFILER LES POSTES POUR DES EXPERTISES
- > COORDINATION ACCRUE DES SITES POUR LE PROJET SCD
- > ADOPTION D'UNE LOGIQUE DE PROJET EN PLACE D'UNE GESTION DU QUOTIDIEN
- > BONNE ORGANISATION DES TUILAGES : QUALITÉ DES FORMATIONS INTERNES INITIALES; DIFFUSION DES TUTORIELS
- > RÉUNIONS BIMESTRIELLES DES CADRES INTERMÉDIAIRES AVEC LE DIRECTEUR
- > CHARGÉE D'APPUI À LA CONDUITE DU CHANGEMENT BIEN IDENTIFIABLE ET MEILLEURE TRANSMISSION DE L'OFFRE DE FORMATION PROFESSIONNELLE

FORCES

- > BESOIN ACCRU DE COLLABORATION TRANSVERSALE, INTERSITES : MULTIPLICATION DES RÉUNIONS DE COORDINATION, DIFFICILES À ORGANISER AVEC LES OUTILS ACTUELS
- > LA DISJONCTION RESPONSABLE DU DÉVELOPPEMENT D'UN FONDS / RESPONSABLE DE SON SIGNALLEMENT APPARAÎT À L'USAGE PROBLÉMATIQUE DANS CERTAINS CAS
- > TRANSITION LOURDE POUR L'ENSEMBLE DES PERSONNELS LES PREMIERS MOIS

FAIBLESSES

FFOM

- > UN PROJET DE SERVICE COHÉRENT, PARTAGÉ SUR TOUS LES SITES
- > NÉCESSITÉ DE MIEUX FORMALISER ET DE METTRE À JOUR LES CIRCUITS DE GESTION ADMINISTRATIVE
- > NÉCESSITÉ DE MIEUX FORMALISER ET DE METTRE À JOUR DES PROCÉDURES DE TRAITEMENT
- > NÉCESSITÉ DE SE Doter D'OUTILS DE TRAVAIL COLLABORATIF INTERSITES : AGENDA, DOSSIERS PARTAGÉS, OUTIL DE VEILLE COLLABORATIVE
- > NÉCESSITÉ DE REVOIR LES CIRCUITS ET LES OUTILS DE LA COMMUNICATION INTERNE
- > NÉCESSITÉ DE MIEUX PILOTER CERTAINS DOSSIERS TRANSVERSES : PROGRAMMATION CULTURELLE, PLAN ANNUEL DE FORMATION CONTINUE

OPPORTUNITÉS

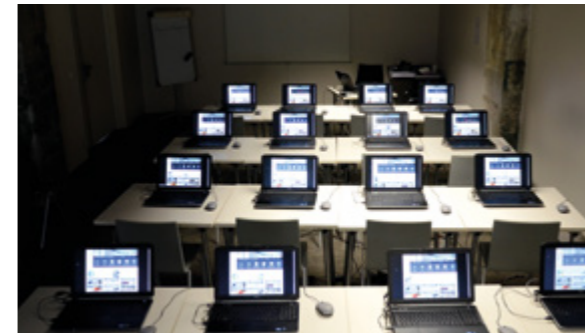
- > LE MANQUE DE COORDINATION INTERSITES DU FAIT DE LA LOCALISATION DES RESPONSABLES DE PÔLES ET DE MISSIONS SUR LE SITE PRG. POUR PRÉVENIR CE RISQUE :
 - PARTICIPATION DES RESPONSABLES DE SITE AU CONSEIL DE DIRECTION BIMENSUEL DU SCD
 - NÉCESSITÉ D'ORGANISER LA PRÉSENCE RÉGULIÈRE DES RESPONSABLES DE PÔLES ET DE MISSIONS TRANSVERSES SUR LES DIFFÉRENTS SITES
 - NÉCESSITÉ DE RENFORCER LA COORDINATION DES AGENDAS COLLECTIFS ET INDIVIDUELS
 - BESOIN D'OUTILLER ET D'ACCOMPAGNER L'ENCADREMENT INTERMÉDIAIRE INTERSITES
 - NÉCESSITÉ D'AMÉLIORER LA CIRCULATION INTERNE DE L'INFORMATION
- > RISQUE QUE TOUS LES AGENTS NE S'APPROPRIENT PAS À LA MÊME VITESSE LES NOUVELLES PROCÉDURES ET LES NOUVELLES COMPÉTENCES NÉCESSAIRES. PRÉVENIR CE RISQUE PAR :
 - UN ACCOMPAGNEMENT ACCRU, NOTAMMENT EN TERMES DE FORMATION
 - AU-DELÀ, FAIRE DE LA BIBLIOTHÈQUE UNE ORGANISATION APPRENANTE

MENACES

05

LA BU, ORGANISATION APPRENANTE

LA FORMATION CONTINUE, FACTEUR CLEF DU CHANGEMENT



FOCUS

LA CONSTRUCTION DU PLAN DE FORMATION ANNUEL DU SERVICE

> Conception :

- Formation des cadres à la conduite de l'entretien de formation
 - Recueil des compétences à développer à l'issue des entretiens de formation
 - Sur cette base, définition des grands axes du plan de formation
 - Constitution des tableaux nominatifs pour les offres de formation adaptées
 - Publication du plan de formation (intranet SCD septembre 2018). Les axes retenus en 2018 : la conduite du changement, la formation pédagogie innovante, les évolutions de la science ouverte et du signalement dans l'environnement du web de données.
 - Inscription dans le plan de formation de l'Université
- Durée : 3 mois mai/juillet de chaque année

> Acteurs :

- Dialogue continu de la chargée d'appui à la conduite du changement, des responsables de pôle, de la direction du SCD et du Service de la formation continue de l'université.
- Le Centre régional de formation aux carrières des bibliothèques Mediadix pour un forfait annuel de 5500 euros
- En interne à l'Université.
- Quelques formations externes, plus coûteuses, restent indispensables, notamment en informatique

UNE ORGANISATION AUTOAPPRENANTE

CHIFFRE CLÉ

738 heures de formation interne au SCD soit **25%** du total, notamment à destination des nouveaux personnels



FOCUS

MISE EN PLACE D'UN DISPOSITIF DE VEILLE PROFESSIONNELLE À L'ÉCHELLE DU SCD

> **Objectifs** : permettre à chacun de mieux suivre et anticiper les évolutions du métier, de se former en continu, de monter en compétence, de préparer les concours, d'accompagner les projets.

Durée : de septembre 2017 à mars 2019

> **Organisation** : 2 cheffes de projets, un comité de pilotage avec la direction du SCD, une équipe projet de 5 personnels B et C.

> **Livrables** : enquête interne de recueil des besoins, benchmarking de projets comparables en bibliothèque, analyse comparative d'une trentaine d'outils, rédaction d'une charte organisationnelle et d'un cahier des charges

> **Dispositif retenu** : veille partagée pour la collecte, la publication et la diffusion ouverte à l'ensemble du SCD avec une implication particulière d'une quinzaine de personnels répartis en cinq rôles : administrateur, chargés de veille, responsables de pages de publication, contributeurs, lecteurs.

> **Outil** : agrégateur de flux RSS avec arborescence et indexation permettant une collecte partagée + plateforme de publication de plusieurs pages thématiques + liste de diffusion automatique.

Acquisition de l'outil : janvier 2019

Mise en production : mars 2019

RIEN DE TEL QU'UN REGARD EXTÉRIEUR

CHIFFRE CLÉ

8 stagiaires bibliothécaires ou conservateurs de l'Ecole Nationale des Sciences de l'Information et des Bibliothèques basée à Villeurbanne (Enssib) :



Groupe-projet de 6 conservateurs pour la création d'un centre des Humanités numériques – janvier à juin 2018 : **Léonard Bartier, Cyril Burté, Célia Cabane, Agathe Cordellier, Mylène Ravereau, Paul Villa**

Justine Le Montagner, kit (ou dispositif) UX design pour l'évolution du site internet



Marion Chovet, réalisation d'un audit de communication interne



DES BIBLIOTHÉCAIRES UX

Le dispositif Mission qualité et l'observatoire des usages

Créé en 2017, ce nouveau service a pour objectif d'harmoniser et d'optimiser la politique d'accueil en bibliothèque avec l'ensemble des équipes du SCD, à partir d'enquêtes de satisfaction auprès des différentes catégories d'usagers et de dispositifs destinés à mieux appréhender l'expérience utilisateur (UX = user experience).

L'enquête LibQual

Conduite dans toutes les bibliothèques du SCD en mars-avril 2018, cette enquête a permis de mesurer la satisfaction des usagers en matière d'accueil, d'espaces et de service pour mieux évaluer l'adaptation de notre offre aux attentes.



CHIFFRES CLÉ

7,2/9

à la question : *Comment évalueriez-vous la qualité globale des services fournis par la bibliothèque ?* (Moyenne française 2017 : 7/9)

74h30

1^{ère} mesure suite à l'enquête : ouverture de la BU Villemin 1h plus tôt le lundi matin, ce qui porte l'ouverture hebdomadaire à 74h30 en septembre 2018

2097 réponses recueillies

FOCUS

DÉMARCHE UX

Complémentaire des enquêtes plus classiques, la démarche UX se fonde sur l'expérience vécue par l'utilisateur et non sur ses déclarations : il s'agit d'observer ce qu'il fait ou de vivre son expérience d'utilisateur à la manière d'un jeu de rôles. Tous les personnels du SCD ont participé à des ateliers UX en 2018.

> Observer les usagers

Un protocole d'évaluation qualitative du site web, fondé sur l'observation directe d'utilisateurs effectuant des recherches documentaires, a été mis en place. 4 séances d'observation avec 6 étudiants ont permis d'identifier 13 points d'amélioration du site web. Les premiers changements ont concerné des intitulés ou des icônes mal compris par les étudiants. Il a par exemple fallu préciser par la mention [Actu] la nature des images défilantes en page d'accueil.



> Se mettre à la place des usagers

Deux ateliers sur le handicap ont permis de sensibiliser 12 collègues à la question de l'accessibilité grâce à la démarche UX. Lors de la 1^{ère} séance, les agents ont effectué un parcours dans la bibliothèque, certains en fauteuil roulant ou avec des béquilles, d'autres avec des lunettes limitant la vision. A chaque étape ils ont recensé les émotions ressenties pour identifier les difficultés et les points forts. A l'issue de cette expérimentation, ils ont formulé des suggestions d'amélioration, complétées lors d'une 2^{ème} séance. Ces éléments nourriront également les échanges avec le Relais Handicap, afin de mieux adapter nos espaces et nos services.

POUR UNE DÉMARCHE QUALITÉ

La démarche qualité s'appuie sur le référentiel Marianne de la Direction Interministérielle de la transformation publique dont les 12 engagements visent à garantir un service public de qualité et à renforcer le lien de confiance avec les usagers dans l'ensemble des administrations.

Deux des sites du SCD participent au baromètre Marianne établi sur la base d'enquêtes mystères. Les résultats du baromètre permettent d'identifier les points forts et les pistes d'amélioration. Ce travail sur la qualité de l'accueil est l'occasion

d'une collaboration avec le Service logistique de l'université, lui-même engagé dans cette démarche pour l'ensemble des bâtiments du site Paris Rive Gauche.



02

CONTRIBUER
À LA
RÉUSSITE & À
L'EXPÉRIENCE
ÉTUDIANTES

01

AU RYTHME DES ÉTUDIANTS

CHIFFRES CLÉ

FRÉQUENTATION



1 283 863

entrées de septembre 2017
à septembre 2018
BGM : 631 704
4 BU Santé : 652 159

525 075

sessions sur le site web du SCD

CAPACITÉ D'ACCUEIL



| | PLACES | SALLES DE TRAVAIL | SALLES DE FORMATION |
|----------|--------|-------------------|---------------------|
| BGM | 1390 | 9 | 2 (32 places) |
| Bichat | 600 | 3 | 1 (12 places) |
| Villemin | 320 | - | 1 (12 places) |
| Odonto | 98 | 2 | - |
| Debré | 28 | - | - |

ENVIRONNEMENT DE TRAVAIL

Copies & impressions



820 762 (année civile 2017) **+1% par rapport à 2016**, alors que le niveau de ce service crucial n'est pas encore à la hauteur des attentes

Équipements informatiques



| | POSTES INFO | LOGICIELS | TABLETTES/PORTABLES |
|----------|-------------|-------------|---------------------|
| BGM | 100 | Firefox | 9 |
| Bichat | 26 | Zotero | 24 |
| Villemin | 18 | LibreOffice | 24 |
| Odonto | 14 | Gimp | - |
| Debré | 3 | LateX | 4 |

Amplitude horaire



| | OUVERTURE/ JOURS | OUVERTURE/ SEMAINE | OUVERTURE/ AN |
|----------|------------------|----------------------|---------------|
| BGM | 11 h | 61 h (avec samedi) | 2 458 h |
| Bichat | 14 h | 70 h | 2 688,5 h |
| Villemin | 13 h | 74,5 h (avec samedi) | 2 724 h |
| Odonto | 10,5 h | 42,5h | 1 806,5 h |

FOCUS

PBO+ > PLAN BIBLIOTHÈQUES OUVERTES +

Appel à projets national lancé par le ministère de l'enseignement supérieur en 2016 avec un financement dégressif sur trois ans (75%, 50%, 25%).

Le projet de l'Université Paris Diderot mis en œuvre à partir de septembre 2017 s'appuie sur une enquête de public préalable, concerne quatre bibliothèques pour lesquelles l'ensemble du personnel a été mobilisé et comprend trois volets :

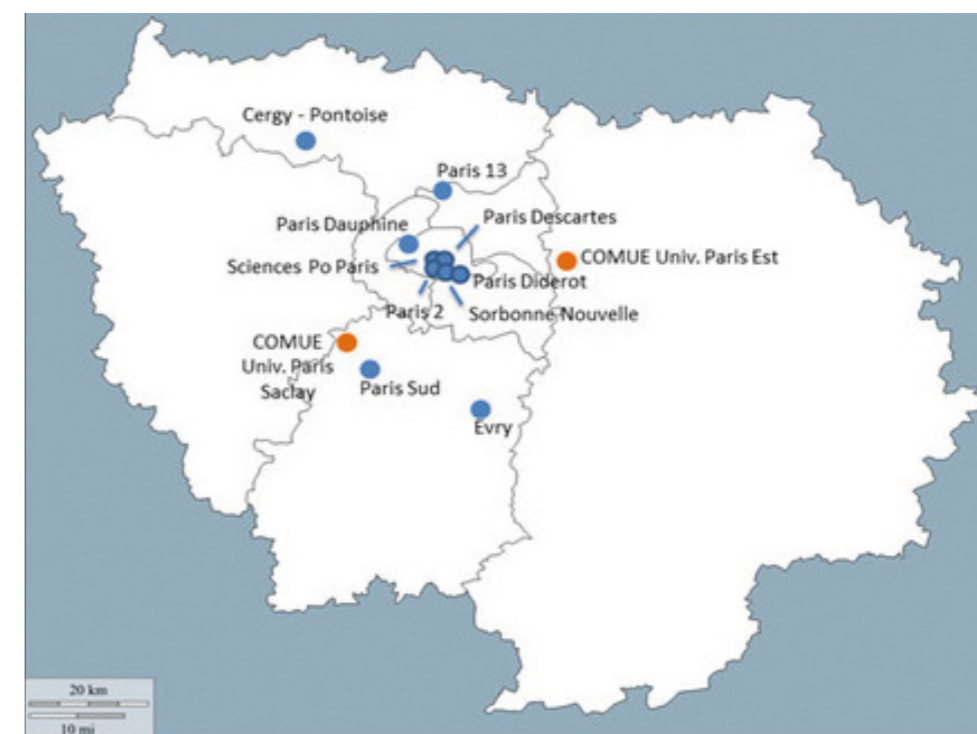
> Les horaires d'ouverture :

Double test d'extension d'ouverture en soirée pour la BU des Grands Moulins (de 20h à 22h pendant les périodes de révision des examens)

Extension d'ouverture en soirée de 21h à 22h pour la BU de médecine Xavier-Bichat

> La mise en place d'un dispositif permettant de renseigner en temps réel les étudiants sur le nombre de places disponibles dans les trois principales bibliothèques de l'université, grâce à l'application Affluences.

> L'engagement d'une démarche de qualité de l'accueil devant aboutir à une labellisation Marianne.



5 projets dont celui de Paris-Diderot retenus à l'échelle de la ComUE Sorbonne Paris Cité, sur 12 en Ile-de-France et 34 en France

FOCUS

PBO+ > BILAN DES TESTS À LA BIBLIOTHÈQUE DES GRANDS MOULINS

Les tests ont été conduits à moyens constants en personnels pendant deux fois deux semaines, en novembre-décembre 2017 et en avril 2018, périodes de révisions.

Bien sûr, l'ouverture au-delà de 20h a répondu aux attentes d'une partie des usagers qui a su exprimer sa satisfaction :

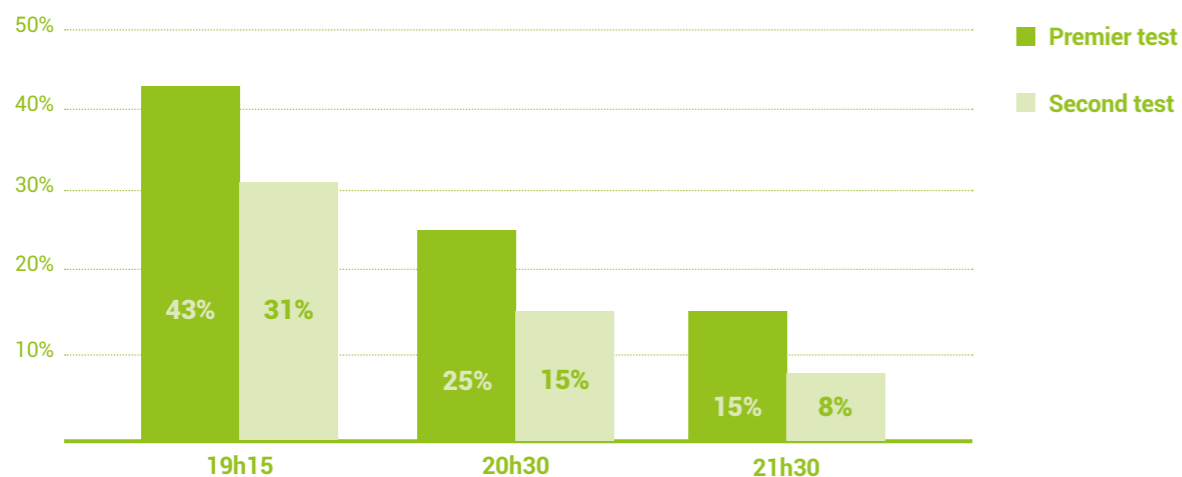
Cependant, les chiffres de la fréquentation montrent un résultat pour le moins mitigé : si la fréquentation est un peu plus importante qu'habituellement avant 20h, elle baisse rapidement dès 20h30. Pour une capacité d'accueil de 1390 places, le meilleur taux d'occupation a été de 25% à 20h30 et de 15% à 21h30. Le profil des usagers présents en soirée est marqué par une présence à 51% d'étudiants de licence avec une proportion importante d'extérieurs à Paris Diderot, 37% en moyenne.

Il s'agit donc d'un service de niche, exigeant en moyens, pour un nombre très réduit d'étudiants de Paris Diderot.

”
MERCI D'OUVRIR AUSSI TARD EN PÉRIODE DE PARTIELS. JE NE SAIS PAS CE QUE JE FERAIS SANS VOUS ! MEILLEURE BU DE PARIS. ON A TOUJOURS UNE PLACE OÙ S'INSTALLER, DE PLUS LES TABLES SONT VRAIMENT TRÈS GRANDES ET C'EST VRAIMENT UN PLUS ! MERCI BEAUCOUP D'OUVRIR JUSQU'À 22H !!! LA BIBLI C'EST LA VIE ! VOUS NOUS SAUVEZ NOS RÉVISIONS, VOUS ÊTES TROP COOL, MERCI POUR TOUT !
 XOXO

Verbatim BGM

Taux d'occupation moyen pendant PBO+ BGM



FOCUS

PBO+ > MISE EN ŒUVRE À BICHAT

Depuis octobre 2018, la bibliothèque Xavier Bichat, qui compte 600 places, ouvre jusqu'à 22h en semaine, dans le cadre du plan PBO+. Désormais, ce sont donc les deux bibliothèques médicales du SCD qui sont ouvertes aux étudiants de Paris Diderot jusqu'à 22h.

”
LES HORAIRES SONT PARFAITS PERMETTANT DE RÉVISER DE FAÇON OPTIMALE. L'ÉLARGISSEMENT DES HORAIRES EN DÉBUT D'ANNÉE A ÉTÉ TRÈS POSITIF. MERCI POUR LES HORAIRES D'OUVERTURE QUI SONT PARFAITS ! MERCI D'AVOIR PROLONGÉ LES HORAIRES EN SEMAINE.

Verbatim Bichat

À 21H30
 EN PÉRIODE DE RÉVISION
30% DE TAUX D'OCCUPATION
 CONSTATÉ À BICHAT.

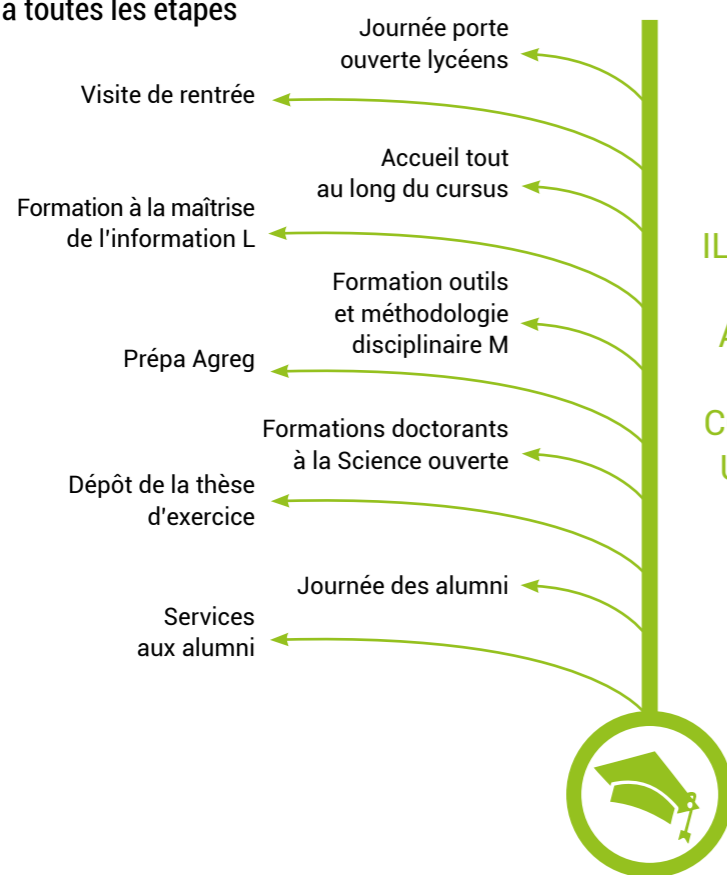
Y a-t-il de la place à la BU ? Quels sont ses horaires d'ouverture ?

Les 4 principales BU de l'université (BGM, Bichat, Villemin et Odontologie) ont rejoint l'application pour mieux communiquer avec leurs usagers, et répondre notamment à l'engorgement dans les bibliothèques de médecine.



02 POUR L'INTÉGRATION ACADÉMIQUE

NOURRIR L'EXPÉRIENCE ÉTUDIANTE Rendre la bibliothèque présente à toutes les étapes



“
IL S'AGIT LÀ D'UNE EXCELLENTE BIBLIOTHÈQUE. ELLE M'A ACCOMPAGNÉ TOUT AU LONG DE MES ÉTUDES ET, COMME BEAUCOUP, JE LUI DOIS UNE PARTIE DE MA RÉUSSITE. MERCI À LA BIBLIOTHÈQUE DES GRANDS MOULINS DE M'AVOIR ACCUEILLI !
”

Verbatim LibQual

S'ADAPTER AUX USAGES

Proportion de consultation du site web depuis un mobile ou une tablette

→ CHIFFRE CLÉ ←
+20% en un an

RENFORCER L'AUTONOMIE

Nouveaux étudiants à l'Université accueillis en visite à la BGM

→ CHIFFRES CLÉS ←
1 387 soit **31%**
des nouveaux entrants

COLLECTIONS = SERVICE

Une offre documentaire adaptée, un accès facilité aux travaux académiques contribuent à renforcer l'autonomie des étudiants dans le travail et l'étude.

Les bibliothèques du SCD travaillent donc à être au plus près des usages des étudiants et des recommandations des enseignants pour identifier les besoins documentaires et y répondre, non seulement par l'analyse régulière des statistiques d'emprunt ou de téléchargement mais aussi grâce à un réseau de 22 enseignants – chercheurs dans 16 composantes de Sciences et de Lettres et Sciences Humaines et à la participation des responsables des bibliothèques médicales au conseil pédagogique de l'UFR de Médecine.

CHIFFRES CLÉS

70% des ouvrages acquis depuis 2014 ont été empruntés au moins une fois dans l'année

91% LIBRE ACCÈS des ouvrages sont en libre accès & empruntables

229 218 Nombre d'emprunts

MULTIEXEMPLAIRES
Jusqu'à **50** exemplaires acquis pour un même titre

PROLONGATION FACILITÉE
2/3 des prolongations faites en ligne, via le compte lecteur ouvert en 2017

12/28

DROITS DE PRÊT ÉTENDUS
12 livres pour 28 jours à la bibliothèque des Grands moulins : le régime de prêt pour les étudiants est désormais aligné sur celui des enseignants-chercheurs.

FOCUS



COLLECTIONS = SERVICES NUMÉRIQUES

Les bibliothèques travaillent également à développer les ressources numériques qui, pour les étudiants, viennent en complément de la documentation imprimée.

QUE SAIS-JE ? EN LIGNE : 3e bouquet d'ebooks le plus consulté après Elsevier et Springer

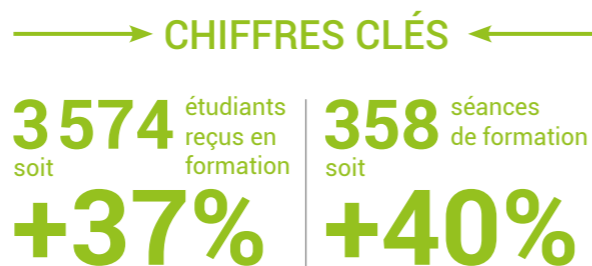
EUROPRESSE, 1ère base la plus consultée, devant Scopus et SciFinder

CAIRN, 2e bouquet de revues le plus consulté, derrière Elsevier Science Direct

03

LA BU ACTEUR DE LA FORMATION

La maîtrise de l'information (savoir chercher, évaluer, citer l'information) fait partie des compétences transversales qui doivent être maîtrisées au cours d'un parcours universitaire. Pour être efficace, cet enseignement méthodologique doit avoir du sens : les séances sont conçues avec l'enseignant pour prendre place dans une unité d'enseignement disciplinaire ; elles accompagnent le plus souvent un travail pédagogique de l'étudiant (mémoire, exposé, rapport...).

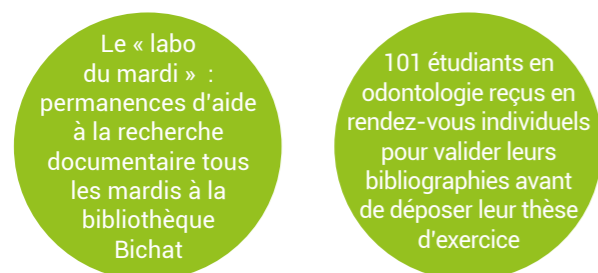


LA FORMATION EN BU, C'EST...

Compétences informationnelles :



Mais aussi... un accompagnement personnalisé :



A tous les niveaux :

Y compris au niveau recherche :



PÉDAGOGIE INNOVANTE ET LUDIFICATION À LA BIBLIOTHÈQUE

En 2017-2018, nous avons refondu nos supports de formation en nous inspirant des principes de pédagogies actives, de la ludification et de l'interactivité en classe.

Comme le proclamait Benjamin Franklin : « Tu me dis, j'oublie. Tu m'enseignes, je me souviens. Tu m'impliques, j'apprends. L'étudiant doit être actif pour mieux apprendre et assimiler ce qu'on veut lui transmettre. »

En s'inspirant de ces principes, nous avons conçu des formations dans lesquelles les étudiants sortent d'une situation d'écoute passive (cours magistral) et deviennent acteurs de leur formation (ateliers, exercices, quizz ou jeux).

Les pédagogies actives sont particulièrement adaptées pour les compétences informationnelles : souvent, les étudiants croient déjà savoir chercher, trier, évaluer l'information. Il faut les mettre en situation pour qu'ils se rendent compte des difficultés, et qu'on puisse les orienter vers une meilleure méthode. Les pédagogies actives permettent également d'avoir un retour en temps réel pour savoir si ce que l'on enseigne est bien adapté aux besoins des étudiants.



Kahoot ! Notre logiciel de quizz favori

« Depuis plusieurs années, le pôle formation du SCD et le département d'Histoire collaborent étroitement pour offrir un service « sur mesure », en particulier aux étudiants de L1 et de M1 : visites de la bibliothèque pour les néo-entrants, formation à la recherche documentaire pendant le stage intensif de MTU (L1) et dans le cadre du séminaire de méthode générale de la recherche (M1), gestion bibliographique sur Zotero (M1). L'ensemble de l'équipe,

soucieuse d'adapter chaque année son offre au plus près des besoins des étudiants, est très ouverte au dialogue, souple et fiable. Cette collaboration active est très appréciée par les interlocuteurs directs, mais aussi par l'ensemble des collègues enseignants et par les étudiants. »

Stéphanie Wyler, maître de conférences en Histoire ancienne, département d'Histoire (LSH/UFR GHES), responsable de la L1

04 CARREFOUR DES SOCIABILITÉS

L'EXPÉRIENCE ÉTUDIANTE D'UN TROISIÈME LIEU : DES ATTENTES FORTES PARFOIS DÉÇUES

DES PROGRÈS MATÉRIELS !

Remplacement de toutes les bornes WiFi de la BGM à la rentrée 2018.

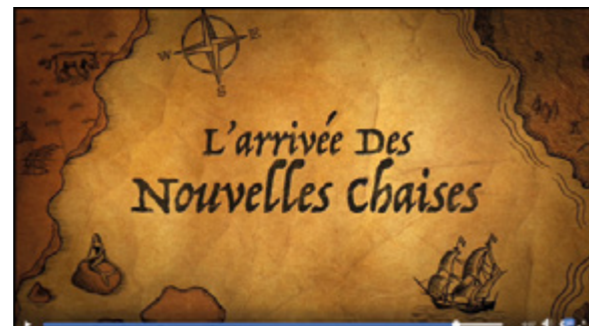
Enfin connectés !



La pyramide des besoins selon le Facebook de la BGM

” BIBLIOTHÈQUE PLEINE LES APRÈS-MIDI, PAS DE PLACE POUR LES EXTERNES, MOQUETTE LAMENTABLE, FROID EN HIVER, PAS DE PRISES ÉLECTRIQUES SUR TOUTES LES TABLES, ACCUEIL SYMPATHIQUE. SUPER L'OUVERTURE PENDANT LES VACANCES DE PÂQUES, POURQUOI PAS AUSSI À BICHAT ? UN DISTRIBUTEUR DE CAFÉ BOISSONS ET UN ENDROIT POUR MANGER L'HIVER LES SAMEDIS.

” Verbatim LibQual Villemin



BU Bichat > [l'arrivée des nouvelles chaises dans la salle des PACES](#) (8 février 2018 – 5704 vues au 10/10/2018)

APPRENTISSAGE PAR LES PAIRS : QUELS ESPACES ?

Les salles de travail en groupe sont en nombre insuffisant dans toutes les bibliothèques (sauf Garancière où les deux salles suffisent) : 3 salles seulement pour la bibliothèque de médecine Bichat, aucune pour la bibliothèque de médecine Villemin. Quant aux 9 salles de la bibliothèque des Grands Moulins, elles sont saturées d'octobre à mai avec un taux d'occupation de : **95% entre 11h et 17h.**

L'EXPÉRIENCE CULTURELLE

760 participants aux **13** manifestations organisées à la BGM

FOCUS

LES RENCONTRES-ATELIERS « POURQUOI LISONS-NOUS »

Cinq rencontres sur l'influence de la lecture dans nos vies, chacune dédiée à une question, comme « Lire le roman, pour se trouver ou pour se perdre ? », « La mort de la lecture ? », qui ont permis à une cinquantaine de participants à chaque séance de dialoguer avec des universitaires et des littéraires passionnés. Elles ont débouché sur la création d'une bibliothèque collaborative et, lors de la dernière séance, sur une performance d'écriture automatique par l'artiste Paloma Moin, texte publié sur son site web.

” CONCERNANT LE TRAVAIL DE GROUPE, LE NOMBRE DE SALLES DE GROUPE N'EST PAS TRÈS ÉLEVÉ (PARFOIS TOUTES OCCUPÉES).

” Verbatim de l'enquête Libqual



03

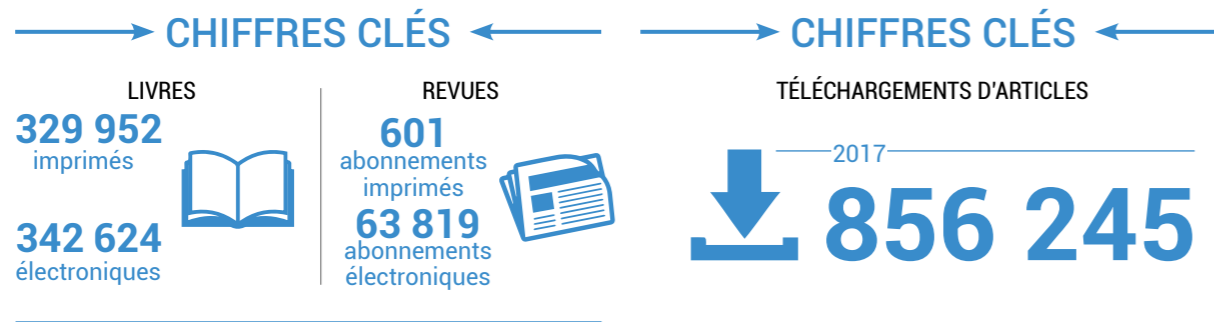
LA BU, ATOUT
DE LA
RECHERCHE

COLLECTIONS = SERVICES

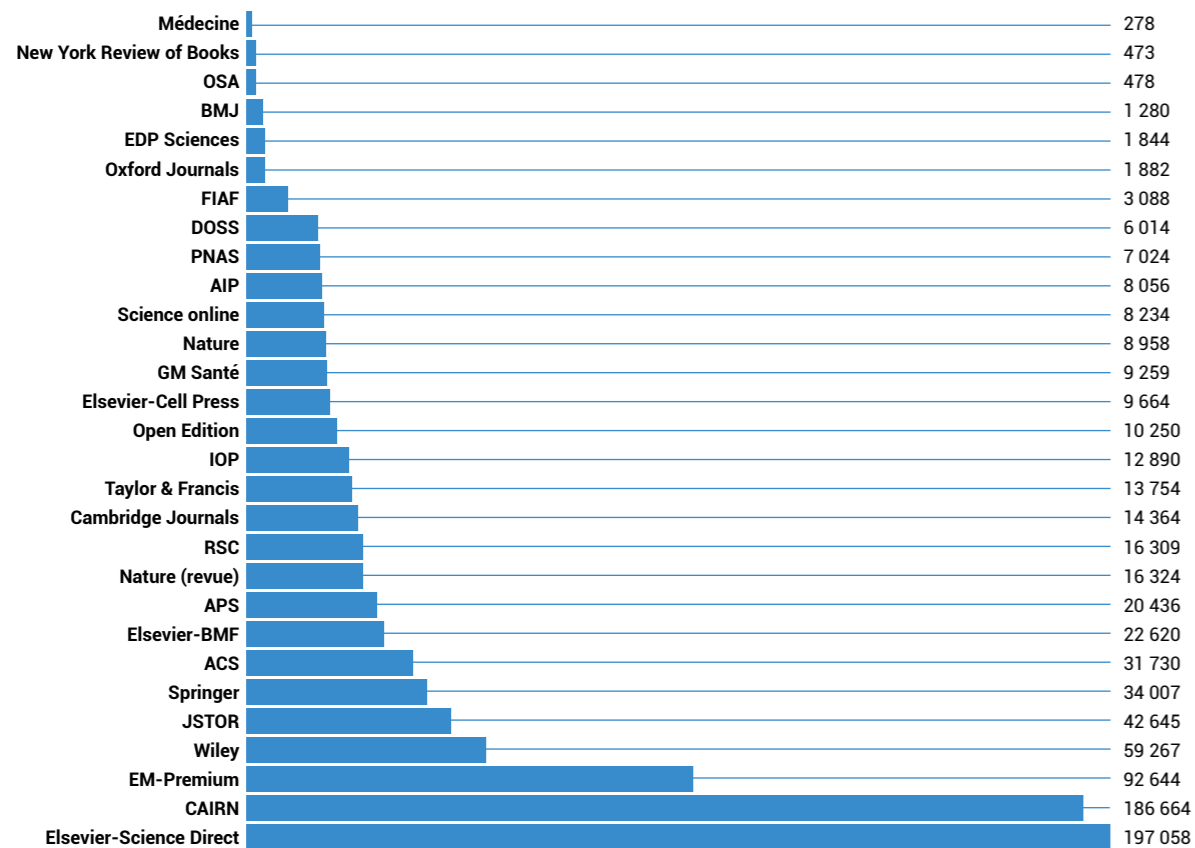
DU PAPIER À L'ÉLECTRONIQUE, LES COLLECTIONS SONT HYBRIDES

Une bascule historique ?

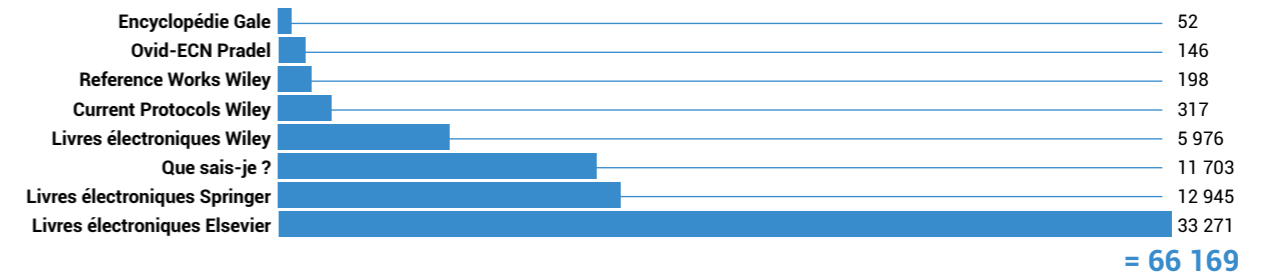
Un plafond de téléchargements



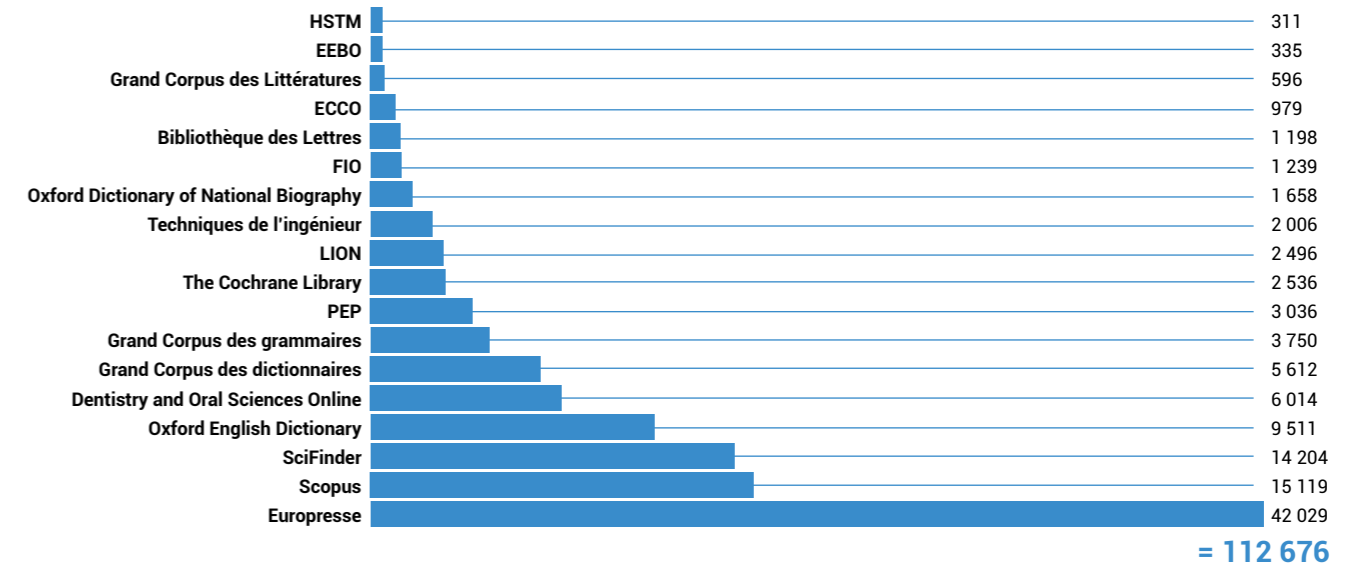
Revue : nombre d'articles consultés (2017)



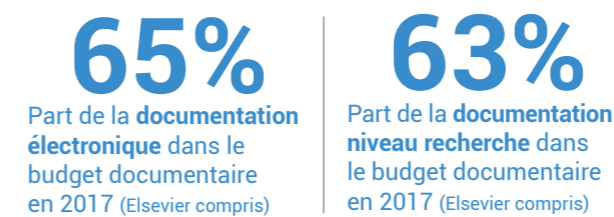
Livre électronique : nombre total de chapitres consultés (2017)



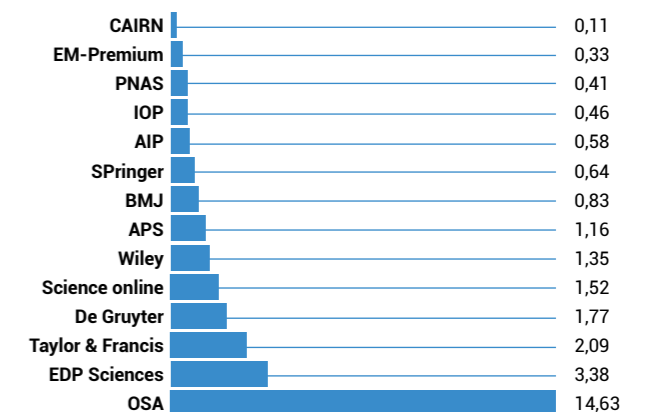
Base de données : nombre de recherches (2017)



MAÎTRISE ET VISIBILITÉ DES COÛTS



Base de données : coût moyen (en €) au téléchargement en 2017.



02

EN COULISSES, UN TRAVAIL EN CONTINU

Les collections imprimées, audiovisuelles et électroniques constituent pour les usagers le continuum documentaire d'une bibliothèque hybride. Garante de leur cohérence intellectuelle et de leur adaptation aux besoins, la bibliothèque fournit en continu un travail invisible mais essentiel sur les fonds.

PLANS DE CONSERVATION PARTAGÉE

Le SCD Paris Diderot participe à quatre plans de conservation partagée des périodiques dans les domaines de la géographie, de la philosophie, des arts du spectacle et de la médecine. A ce jour, le PCP en médecine a garanti la conservation pérenne et exhaustive de 9591 revues imprimées, réparties entre 25 partenaires. Depuis 2005, les bibliothèques de médecine du SCD ont assuré 11% des transferts de collections réalisés (dons entrants pour compléter une collection conservée à Paris Diderot, dons sortants pour compléter une collection conservée par un autre établissement), classant l'établissement parmi les 5 membres les plus actifs du réseau francilien.

INVENTAIRE DES MONOGRAPHIES

La bibliothèque des Grands Moulins a organisé à l'été 2018 son premier récolement – inventaire des ouvrages depuis 2014, avec un double objectif : vérifier l'intégrité et l'accessibilité des collections d'une part et la qualité des données catalographiques correspondantes de l'autre. Cette première étape d'une évaluation générale des collections constitue le préalable à la redéfinition des axes de développement des collections.

En 12 jours, 180 000 ouvrages de sciences, de littérature et de sciences humaines représentant 75% des collections en libre accès ont été inventoriés en maintenant la bibliothèque ouverte grâce à une forte implication des personnes et une organisation millimétrée.

03

DES COLLECTIONS ACQUISES AUX COLLECTIONS PRODUITES

LA SCIENCE OUVERTE, DES MÉMOIRES ACADÉMIQUES AUX ARTICLES SCIENTIFIQUES

La conservation, le signalement, la mise à disposition numérique et la valorisation des productions de l'Université constitue un enjeu important pour les thèses - mais aussi pour certains masters, diplômes universitaires, ou d'habilitations à diriger des recherches et jusqu'aux articles et ebooks diffusés en accès ouvert.

Après avoir systématisé les ateliers de dépôt à destination des doctorants et des enseignants-chercheurs, les bibliothèques souhaitent faire évoluer la gestion de la plate-forme HAL-Diderot dans le sens d'une amélioration de la qualité des données et de la création de nouveaux services dans un contexte marqué par le développement de la science ouverte et donc du volume des dépôts pour les publications comme pour les données qui leur sont liées.

CHIFFRES CLÉS

841 416

téléchargements de
fichiers depuis HAL
Pour

20 259

dépôts avec fichier
= + 18% en un an

985

thèses traitées en 2017
dont

60%

électroniques



FOCUS

NÉGOCIATEURS COUPERIN

L'association Couperin négocie 137 ressources numériques pour ses 264 membres en s'appuyant sur 126 négociateurs volontaires dans les établissements. Quatre personnels du SCD Paris-Diderot ont mené des négociations pour les ressources suivantes en 2017 : *la revue des PNAS, la revue Nature et les Nature journals, le New England Journal of Medicine, et le portail ebooks de la librairie Droz.*



ISTEX & COLLEX

A ces collections souscrites ou produites s'adossent de nouveaux services à la recherche en prise avec les modes de lectures adaptés à l'exploitation de corpus de très grand volume et à l'appui heuristique fourni par la datavisualisation. Pour les collections souscrites la plateforme ISTEX constitue une réalisation exemplaire dans ses dimensions techniques d'homogénéisation d'un corpus de 21 millions de documents et juridique dans la sécurisation des pratiques de fouille de texte. Ces techniques se retrouvent dans les projets de développement de nouveaux services, notamment dans le cadre des appels à projets Collex.

(META) DATA DATA DATA

Sources de la recherche nécessaires à la validation des résultats et à leur reproductibilité, les données de recherche constituent un enjeu essentiel de la science ouverte. Le programme Horizon 2020 a initié des pratiques relatives à leur bonne gestion, amenées à se généraliser pour l'ensemble des projets de recherche à partir de 2019 (Plan d'action ANR). L'équipe du SCD s'est formée pour pouvoir proposer un accompagnement à la gestion des données de recherche, pour rédiger un DMP (Data Management Plan), déposer ses données dans un entrepôt et les sécuriser, les partager ou les protéger par un embargo. Les formations proposées en collaboration avec la DRIVE et le Bureau des archives, sont inscrites au catalogue du CFDiP pour les doctorants et à celui du service de formation continue de la DRH pour les enseignants-chercheurs.



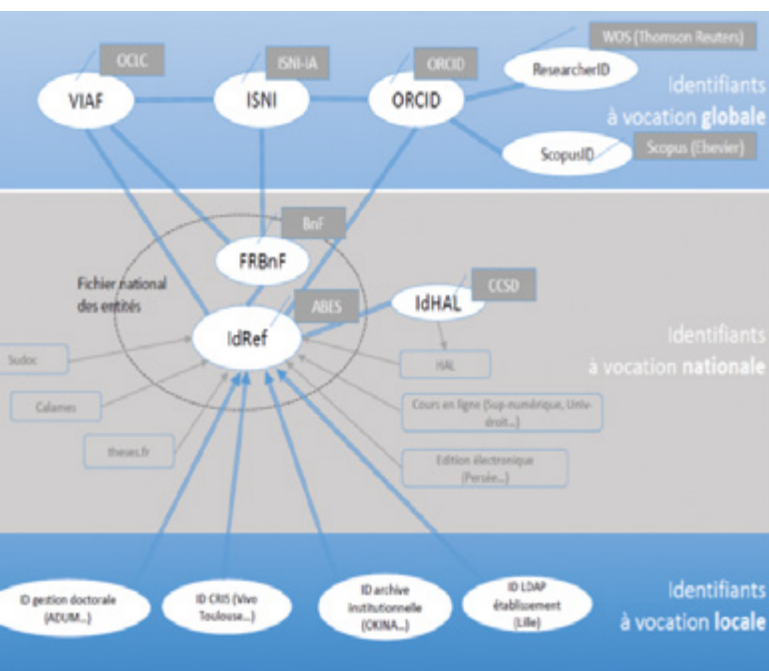
© Janne Kestakos

IDENTIFIANTS ET RÉFÉRENTIELS

L'impératif d'identification non ambiguë des auteurs, des objets documentaires et des structures devient un enjeu stratégique dans l'environnement du web de données, pour la visibilité des publications, le repérage bibliométrique ou encore la traçabilité des financements.

La construction d'une identité numérique est essentielle à la visibilité des jeunes chercheurs. Le SCD a mis en place une formation pour aborder ces enjeux de la présence en ligne, diffuser ces multiples identifiants institutionnels comme ORCID ou Id-HAL et exposer l'intérêt de les mettre systématiquement en relation (alignement des identifiants). En la matière, l'intégration systématique des identifiants chercheurs à la source du système d'information, dans l'annuaire de l'université irriguant les applications, devrait constituer un impératif.

De même, l'identification fine des structures de recherche, de leurs liens d'imbrication et le suivi de leur évolution suppose l'usage systématique d'un référentiel partagé au meilleur niveau. L'enjeu de visibilité de ces structures est primordial dans l'environnement numérique, y compris pour le suivi des financements de projet.



Source : ABES, avril 2018

04 L'IST AU CŒUR DE LA RECHERCHE ET DE L'UNIVERSITÉ

Les problématiques de la Science ouverte mettent l'accent sur les questions d'information scientifique et technique, au cœur des activités de recherche de l'université. L'intensification des relations et des échanges entre les enseignants-chercheurs, les informaticiens et les professionnels de l'IST constituent une conséquence et un moyen de constituer des équipes de projet adaptées à cet environnement.

Dans cette optique, le SCD, en s'appuyant notamment sur son réseau de correspondants documentaires dans les UFR, multiplie et systématise les interventions dans les conseils d'UFR mais aussi auprès des équipes de recherche et lors des colloques et journées scientifiques, notamment de Bichat et de Garancière, à la fois pour présenter ses services et sensibiliser aux problématiques de l'Information scientifique et technique. Des projets en cours, notamment en matière d'Humanités numériques ont également permis d'initier une collaboration plus étroite.

PUBLICATIONS ÉDITORIALES

Les *Publications de l'Université Paris Diderot - Paris 7* sont une marque éditoriale enregistrée auprès de l'AFNIL. Elles ne constituent pas encore des presses universitaires mais un service d'aide à la publication associant le département de l'imprimerie du Service logistique et le Service commun de la documentation. Ce service délivre notamment les numéros ISBN pour les ouvrages produits au sein de l'université, sur support papier ou numérique et des DOI (Digital Object Identifier) pour les éditions numériques, les dépôts de publications numériques et les dépôts de données par l'intermédiaire de la plate-forme MetaData store suite à un conventionnement entre l'Université et l'INIST-CNRS.

La profondeur de service apportée, destinée à s'accroître progressivement, devrait évoluer vers l'hébergement et former une pépinière de publication. Pour toute étude ou projet éditorial sur support papier ou numérique : diderotpubli@univ-paris-diderot.fr

LE PROJET HUMANITÉS NUMÉRIQUES

Les *Humanités numériques* constituent l'un des axes structurants de la future Université de Paris. Un groupe de 6 conservateurs de l'Enssib ont conduit, de janvier à juin 2018, une étude préalable au projet de création d'un centre des humanités numériques porté par les laboratoires CERILAC, HTL et LARCA et le Service commun de la documentation.

Sur la base d'une cartographie des Humanités numériques à Paris Diderot et d'une étude comparative d'initiatives similaires dans des universités étrangères, les recommandations de constitution d'un *Pôle Texte* autour de la bibliothèque Seebacher et d'animation parallèle d'un réseau de l'ensemble des ressources existantes, notamment en articulation avec le *Pôle Image*, ont été retenues et doivent trouver les moyens à la fois matériels et humains d'une mise en œuvre effective.

PERSPECTIVE



2018-2019 : cap sur le SGBm !

Ce nom de code sibyllin (SGBm pour système de gestion de bibliothèque mutualisé) recouvre une évolution majeure de l'organisation du travail au service commun de la documentation : il ne s'agit de rien de moins que de changer le progiciel qui permet toute la gestion en back office des bibliothèques du SCD.

L'outil actuel, Virtua, présente en effet deux limites majeures :

- d'une part, sa maintenance évolutive n'est plus assurée : il n'y aura plus de nouvelles versions logicielles destinées à adapter l'outil aux nouveaux besoins qui se font jour. Et la maintenance corrective suivra prochainement la même évolution : plus d'intervention en cas de panne du système !
- d'autre part, Virtua n'est pas en capacité d'assurer la gestion des nouveaux objets documentaires numériques. L'outil n'est en effet conçu que pour assurer celle des supports analogiques, imprimés ou audiovisuels.

Une refonte du système d'information documentaire de l'établissement est donc nécessaire. Engagée depuis plusieurs années au niveau de la ComUE SPC, la réflexion a abouti à un projet interétablissement, regroupant 8 structures documentaires : les SCD de Paris Diderot, Paris Descartes, la Bibliothèque interuniversitaire de santé, le SCD de Sorbonne-Nouvelle, la Bibliothèque Sainte-Geneviève, la Bibliothèque Sainte-Barbe, le SCD de Paris 13, la Bibliothèque de Sciences Po.

Il ne s'agit pas que d'une avancée technologique : le projet nécessitera la remise à plat de l'ensemble des processus de gestion interne des différentes chaînes documentaires : celle des ouvrages imprimés et des ebooks, celle des revues électroniques et sur support papier, celle des documents audiovisuels, celle des bases de données. Circuits des acquisitions et abonnements (et lien avec le suivi budgétaire et comptable), du signalement dans le catalogue et sur le Web, de la gestion logistique (équipement des documents sur support analogique, conservation préventive, gestion des trains de reliure), de la mise à disposition (emprunts et retours, prolongations de prêt, réservations de documents empruntés, gestion des droits d'accès, etc.) : toutes les étapes de la vie des documents devront être repensées, et optimisées.

Dans la droite ligne du développement d'une culture de l'évaluation au SCD Paris Diderot, le nouvel outil offrira également des fonctionnalités de pilotage et de monitoring inédites : un domaine où Virtua n'a jamais offert de solutions satisfaisantes.

Il s'agit donc d'un levier majeur dans le processus de réorganisation du service, dont le nouvel organigramme de 2017 constituait un 1er jalon. Et un puissant élément de convergence avec le SCD de Paris Descartes et la Bibliothèque interuniversitaire de santé, dans la perspective de fusion portée par le projet de création de la nouvelle Université de Paris.

L'aventure continue !

Christophe Pérales
Directeur du SCD

Éditeur

Université Paris Diderot – Paris 7
5 rue Thomas Mann
Bâtiment des Grands Moulins
75205 PARIS CEDEX 13
Tél. 01 57 27 57 27

Directeur de la publication

Christophe Pérales,
directeur du Service commun de la documentation
Service commun de la documentation
<https://bibliotheque.univ-paris-diderot.fr>

Contact

<https://bibliotheque.univ-paris-diderot.fr/contact>

Conception graphique et mise en page

M et Moi studio

Crédits photographiques

Régis Nuk

Illustration de couverture

Mosaïque des 10 ans de la BGM,
prises de vue des usagers réalisées
en mars et avril 2018.

